

ETXEKOTZEAREN HASTAPENAK ETA BILAKAERA EUSKAL HERRIAN ANIMALIA ETXEKOTUEN EUROPAR IKONOGRAFIA

Jesús Altuna · Koro Mariezkurrena



EUSKO JAURLARITZA

KULTURA ETA HIZKUNTZA
POLITIKA SAILA



GOBIERNO VASCO

DEPARTAMENTO DE CULTURA Y
POLÍTICA LINGÜÍSTICA

ETXEKOTZEAREN HASTAPENAK ETA BILAKAERA EUSKAL HERRIAN ANIMALIA ETXEKOTUEN EUROPAR IKONOGRAFIA

Jesús Altuna · Koro Mariezkurrena



Lan honen bibliografia-erregistroa Eusko Jaurlaritzaren *Bibliotekak*
sarearen katalogoan aurki daiteke: <http://www.bibliotekak.euskadi.net/WebOpac>

Argitaraldia:
1.a, 2017ko otsaila

© Euskal Autonomia Erkidegoko Administrazioa.
Kultura eta Hizkuntza Politika Saila
Administración de la Comunidad Autónoma del País Vasco.
Departamento de Cultura y Política Lingüística

www.euskadi.net

Argitaratzailea:
Eusko Jaurlaritzaren Argitalpen Zerbitzu Nagusia
Servicio Central de Publicaciones del Gobierno Vasco
Donostia-San Sebastián, I. 01010 Vitoria-Gasteiz

Azalaleko irudia:
Artalde bat Berastegiko Zelaian.
S. Martín irudia Berastegiko elizan.
"Musikanten" Alemaniako Bremen hirian.

Egileak:
Jesús Altuna y Koro Mariezkurrena. Arkaioz ikerketak.
Mendigain 30 - 20014 Donostia/San Sebastián

Itzulpena:
LUMA, Hizkuntza Zerbitzuak

Maketazioa:
Miren Unzurrunzaga Schmitz

Sarrera	4
Animalien etxekotzeari buruzko orotarikoak	5
Etxekotutako lehen kasua: Txakurra (<i>Canis lupus familiaris</i>)	11
Ardi eta ahuntz azienda (<i>Ovis orientalis aries</i> y <i>capra aegagrus hircus</i>)	22
Behi azienda (<i>Bos primigenius taurus</i>)	36
Txerri azienda (<i>Sus scrofa domesticus</i>)	50
Zaldia (<i>Equus ferus caballus</i>)	57
Astoa (<i>Equus africanus asinus</i>)	69
Mandoa	74
Katua (<i>Felis silvestris catus</i>)	75
Oiloa (<i>Gallus gallus</i>)	78
Euskal herriko beste animalia etxekotu batzuk	81
Bibliografia	85

Laborantzaren deskubrimenduarekin batean, animaliak etxekotzea izan da gizakiak egin-dako aurrerapauso handienetako bat. Animaliak etxekotuta, funtsezko eraldaketa bizi izan zuten giza ekonomiaren oinarriek. Izan ere, espezie basatiak ehizatzean eta kontsumitzean zetzan ekonomia hutsetik ekoizpenean oinarritutako ekonomiarako jauzia ekarri zuen fenomeno horrek, eta guztiz eraldatu zituen ekonomia mota hori deskubritu edo onartu zuten komunitateen bizimoduak. Hastapenetik gaur arte, animalien etxekotzeak ezin ezabatuzko arrastoa utzi du gizakiaren historian. Erabat aldatu ziren giza jarduera guztiak.

Bizi den Naturaren harrapari hutsa da Paleolitoko edo Mesolitoko gizakia. Eskuragarri dituen landareak eta animaliak kontsumitzera mugatzen da. Neolitoan, berriz, ekoizle bihurtzen da, eta elikagai iturriak sorrarazten ditu. Lehen gizakiak bizirauteko funtsezko bazuen ere, bigarren mailako kontu bihurtu zen ehiza, eta geroago kirol hutsa baizik ez. Horregatik, hain zuzen ere, egokia da gizakiak animalia basati bat ekoizpenerako tresna bihurtu zuen une horri «Neolitoko iraultza» deitzea.

Izan ere, irizpide klasikoan arabera Neolitoa teknologia berri bat –harri landua eta zeramika– eskaini zuen aroa bada ere, gaur egun beste ikuspegi batetik erreparatzen zaio Gizakiaren fase horri. Aldaketa teknologiko horiek lausotu egiten dira gizakiaren eta haren inguruko natur ingurunearen arteko erlazioetan sortzen den erabateko aldaketaren aurrean. Izan ere, aldaketa hartatik eratorriak dira, hein handi batean, teknika berriak. Egun zeramika aurreko neolitoaz mintzo garenean, artean zeramika ezagutzen ez zuen baina laborantzaren eta etxekotutako animalietan oinarritzen zen kultura dela diogu. Horrenbestez, egungo ikerlariarentzat garrantzitsuagoa da animalien eta «landareen» etxekotzearen inguruko kontu hori zeramikaren edo harri landuaren presentzia baino.

Gainera, ezin ahanzi dezakegu fenomeno bikoitz horrek, animaliak etxekotzeak eta laborantzak, gaur egun ere funtsezko eginkizun ekonomikoa betetzen duela eta aurrerantzean ere beteko duela.

Hori garrantzitsua bada ere, alor honetako ikerkuntzek (Erdi Europakoak kontuan hartu gabe) ez zuten paleontologoaren arreta berezia erakarri. Baina Bigarren Mundu Gerraren ostean urrats handiak egin zituzten gisa horretako ikerkuntzek, eta egun Paleontologiaren, Zoologiaren eta Arkeologiaren adar bat osatzen dute, Arkeozoologia deritzona, nahiz eta diziplina hori gerora beste zoologia multzo batzuetara eta Neolito aurreko

beste garai batzuetara hedatu den. Hurrengo hamarraldietan garapen handia bizi izan zuen diziplina horrek, batez ere Erdi eta Eki Europan, hein handi batean alde horietan edo inguru horietatik gertu egin baitzituzten lehen urratsak animaliak etxekotzeko, eta neurri batean handia baita herrialde horietan kultur maila, horregatik sentitzen dute jakintzaren esparru guztietan ikertzeko premia. Animalia basatiak etxekotzeko kontu garrantzitsu hau ezin oharkabea igaro zitekeen.

Gerora mundu zibilizatuaren gainerakora hedatu da jardunbide hori.

Aipatu berri dugun jardunbide horren aurrean argi eta garbi esan behar dugu iragan mendeko 70. hamarraldiaren hasierara arte ez genuela Iberiar Penintsulako historiaurreko eta protohistoriako aztarnategietan aurkitutako animalia etxekotuei buruzko datu zehatzik. Municheko Unibertsitateko Paleoanatomia, Etxekotzearen Ikerkuntza eta Albaitaritzaren Historia Institutua izan zen gai hauek ikertzen hasi zena Lisboatik Alacanterraino iristen den hegoaldeko itsasbazterreko zerrenda luzean.

Penintsularen gainerakoari dagokionez, bereziki iparraldeari dagokionez, aintzat hartzeko moduko lan bakarra ezagutzen genuen, J.R Batallerrek egina (1952-1953). Paleontologo katalan horrek partzialki aztertu zituen Alto de La Cruzko (Nafarroako Cortes udalerrian, Euskal Herriaren hego-ekialdeko muturrean) aztarnategi Hallstattiar handiko aztarnak, ia soilik burezurak eta hortz-haginak zehaztera mugatu zen, eta gutxieneko banakoaren kopurua ematera, baina gerora ez zuen materiala aztertu.

1961. urtetik aurrera, lan honen egileetako batek, besteak beste Euskal Herriko aztarnategietako material sorta bat aztertu eta argitaratu du (Altuna 1965, 1967, 1973, 1975, 1978, 1979). Lan horietako asko bilduma batean bilduko ziren (Altuna, 1980), beste batzuk geroago argitaratu ziren (Altuna; Altuna & Mariezkurrena; Mariezkurrena; Mariezkurrena & Altuna; Castaños. Ikus bibliografia).

Beraz, gaur egun baditugu animalien etxekotzearen nondik norakoak azaltzeko moduko azterlanak, publiko zabalari, bereziki geure hezkuntza sistemaren maila desberdinetako ikasleei, dibulgaziozko izaera batez erakusteko moduko azterlanak.

Animalien etxekotzeari buruzko orotarikoak



1. Irudia. Baztango baso hosto erorkorra udazken hasieran.



2. Irudia. Pagadia Aralarren (Baraibar).



3. Irudia. Pago adarrak pagatxekin, udazkenean (Berastegi).



4. Irudia. Pedunkulu haritz adarra ezkurrek, udazkenean (Berastegi).

Azken izotzaldi edo glaziazioa amaituta, orain dela gutxi gorabehera 11.000 urte, Paleolitoaren amaieran, desagertu egin ziren gure lurretatik Nafarroako Pirinioetako gailurretan eta Aizkorriko eta Gorbeiaiko gailurretan zeuden betiereko elurrrak. Glaziarrek urtuta, gora egin zuen itsas mailak, eta egungo lekua hartuko zuen kostaldeko lerroak.

Gure latitudeetatik desagertu egin ziren elur-oreina, azeri artikoa eta elurretako erbia. Baso hosto erorkorra (1. irudia), pagadiak goi aldeetan (2. eta 3. irudiak) eta hariztiak behe aldeetan (4. irudia), gaztainadiak eta hurriztiak (5., 6. eta 7. irudiak) lagun, Euskal Herriko paisaiaz nagusitu zen. Horrekin batera gora egin zuten oreinaren eta bereziki orkatzairen eta basurdearen populazioek; azken bi espezie horiek, bereziki basurdeak, oso urriak izan ziren izotzaldian zehar. Espezie horiek eta sarria eta basahuntza izan ziren Mesolitoko ehiztarien eta biltzaileen ehizki gustukoenak (Altuna & Mariezkurrena, 1989, 2016).



8. Irudia. Alepo pinua (Caparroso).



9. Irudia. Artadia Alaitz mendikatean.



10. Irudia. Haritz martzeszenteak eta hosto iraunkorrezko arteak neguan (S. Martin Unx).



11. Irudia. Makaldiak Arga ibaiaren bazterrean (Mendigorria).

Euskal Herriaren hegoaldean emendatu egin ziren Alepo pinuak (8. irudia), haritz ilaundunak, erkametzak, arteak (9. eta 10. irudiak) eta, landa eremua itxirik, abaritz sail guztiz trinkoak. Makaldiek hartzen zituzten ezpondak (11. eta 12. irudiak) (Altuna, 1982).

Pirinio aldean pinu gorrien basoak zabaldu ziren (13a irudia) eta, Pirinioetako goi mendietan, pinu beltzak (13b irudia).

Horrenbestez joan ziren Mesolitoko garaiak laborantza eta abeltzaintza agertu ziren arte.

Ekialde Hurbilean sortu ziren laborantza eta abeltzaintza praktikak, "ilgora emankorra" deritzon aldean, bere hiru eremuetan: Irak-Iranen, Siria-Palestina eta Turkiako Anatolian (14. irudia). Gariaren eta garagarraren laborantza jada Jerikon erregistratzen da, orain dela 10.500 urte. Berehala ereingo zituzten dilistak eta ilarrak bezalako laboreak. Ardia eta ahuntza Kristo aurreko 10.000 eta 9.000 urte bitartean azaldu ziren Irakeko ipar-mendebaldean, Zagros mendietatik gertu dauden aztarnategietan. Apur bat geroago agertuko zen behiaren familiako azienda eta, geroago, txerri azienda. Beranduago etxekotu zuten zaldia. Guztiak izango ditugu aztergai banan-banan.



8. Irudia. Alepo pinua (Caparroso).



9. Irudia. Artadia Alaitz mendikatean.



10. Irudia. Haritz marteszenteak eta hosto iraunkorrak, neguan (San Martin Unx).



11. Irudia. Makaldiak Arga ibaiaren bazterrean (Mendigorria).

Euskal Herriaren hegoaldean emendatu egin ziren Alepo pinuak (8. irudia), haritz ilaundunak, erkametzak, arteak (9. eta 10. irudiak) eta, landa eremua itxirik, abaritz sail guztiz trinkoak. Makaldiek hartzen zituzten ezpondak (11. eta 12. irudiak) (Altuna, 1982).

Pirinio aldean pinu gorrien basoak zabaldu ziren (13a irudia) eta, Pirinioetako goi mendietan, pinu beltzak (13b irudia).

Horrenbestez joan ziren Mesolitoko garaia laborantza eta abeltzaintza agertu ziren arte.

Ekialde Hurbilean sortu ziren laborantza eta abeltzaintza praktikak, "ilgora emankorra" deritzon aldean, bere hiru eremuetan: Irak-Iranen, Siria-Palestina eta Turkiako Anatolian (14. irudia). Gariaren eta garagarraren laborantza jada Jerikon erregistratzen da, orain dela 10.500 urte. Berehala ereingotzen zituzten dilistak eta ilarrak bezalako laboreak. Ardia eta ahuntza Kristo aurreko 10.000 eta 9.000 urte bitartean azaldu ziren Irakeko ipar-mendebaldean, Zagros mendietatik gertu dauden aztarnategietan. Apur bat geroago agertuko zen behiaren familiako azienda eta, geroago, txerri azienda. Beranduago etxekotu zuten zaldia. Guztiak izango ditugu aztergai banan-banan.



12. Irudia. Makalak Araxes ibaiaren bazterrean (Betelu).



13a. Irudia. Pinu gorria Belaguan.



13b. Irudia. Pinu beltza Larran.



14. Irudia. Ekialde Hurbileko "ilgora emankorra" alde; bertan gertatu ziren abeltzaintza-ren hastapenak.

Animalia horiek otzanduta aldaketa garrantzitsuak gertatu ziren beren bizimoduetan. Aske bizi direlarik, animalia horiek gizakiengandik ihes egiteko joera dute, espazio handietan bizitzeko joera, espazio horietan elikatzen dira eta ugaltzen dira askatasun osoz. Etxekotuta beren ingurune naturaletik isolatuta geratzen dira, gizakiak elikatu behar ditu, eta gatibutasun egoeran ugaltu behar dute, gizakien kontrolpean. Kontrol horrek hautespen artifiziala dakar berekin batean, eta etxekotu gabeko animalia basatien arteko hautespen naturalaren lekua hartzen du. Hautespen artifizial horri esker, zabaldu egiten da gizakiak animaliak genetikoki kontrolatzeko bidea, izan ere, komenigarrienak zaizkion banakoak bereiz ditzake gisa horretan.



15. Irudia. Orbaibarreko sastraketan egindako luberritzeak laboreak ereiteko.



16. Irudia. Kantauri aldeko hosto erorkorreko basoetan egindako luberritzeak bazkalekuak lortzeko.

Amak hilda, erraz eraman zitezkeen umeak kontrolpeko eskortetara, eta erraz ugalarazi zitezkeen gatibutasun egoeran. Hori bai, denbora eskatzen du prozesu horrek, eta aldaketak genetikak baldintzatutako animalien portaeran. Baina genetika hori, esan bezala, gizakia manipulatzeko hasiko zen hautespen artifizialaren bidez. Gizakiek bideratutako hautespen horrek animalia txikiak eta otzanak edukitzeko aukera eskaintzen du, beste aukera askoren artean. Izan ere, etxekotze horren ondorioz txikitu egin zen ardiaren eta ahuntzaren familiako, behiaren familiako, txerriaren familiako eta zaldiaren familiako azienda osatzen zuten banakoen tamaina (102., 144. eta 172. irudiak), lehendik txakurraekin gertatu zen bezala. Soilik azken mendeetan lortu du hautespen artifizialak beren agriotipoak baino handiagoak diren etxe-abereak, esate baterako dogo alemanaren kasua otsoarekiko, edo gure baserrietako txerri asko eta asko (“hobetutako” arrazakoak) basurdearekiko. Behi aziendaren kasuan ez da uroaren tamainako alerik lortu.

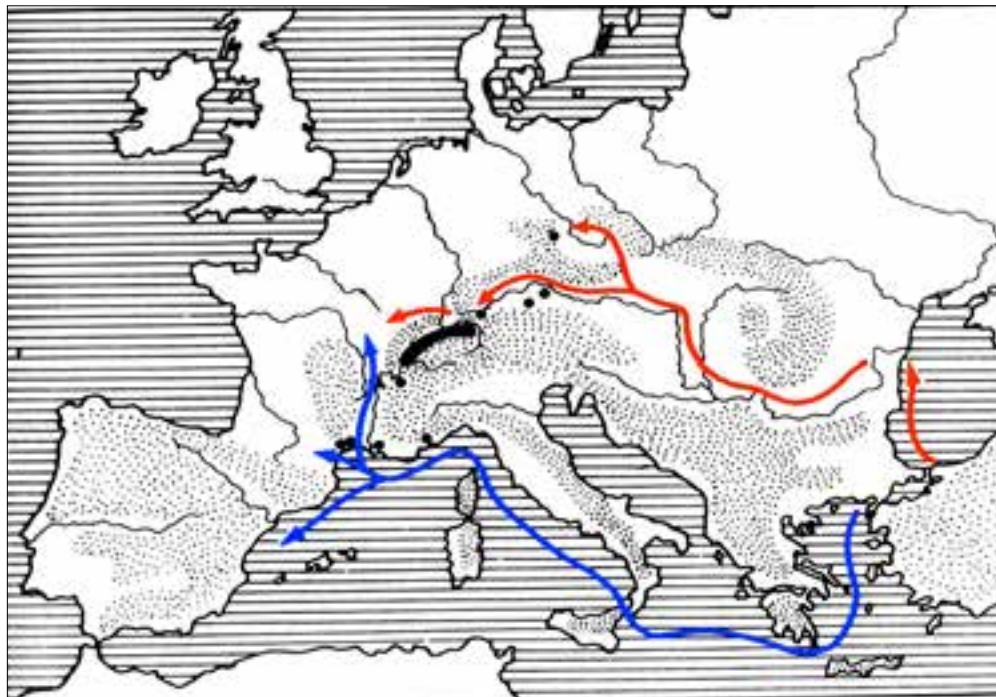
Hautespen naturalean ongien hornituak, indartsuenak, egiten du bere ekarpen genetikoak. Hautespen artifizialean, berriz, gizakia aukeratutako mota ugaltzeko eta bizirauteko xedean hautatzen dituen banakoek egiten dute ekarpen hori. Baliteke hautatutako banako horiek askatasun egoeran ez egotea harraparietatik ihes egiteko ongien moldatuak, baina gizakia babestuta zeuden, gizakia erantzat interesgarriak baitziren aukeratutako bereizgarriak.

Bestalde, hil egiten dira banako ar gazteak haragitarako, eta behar direnak baizik ez dira bizirik uzten, emeak ernaltzeko. Ardi, ahuntz eta behi aziendetan, emeak bizirik edukitzen dira ondorengoak eta esnea edukitzeko. Behiek, gainera, lanean lagunduko dute.

Nolanahi ere den, animalia basatiak etxekotuta, ez zegoen zertan basa fruituen gabeziaren edo ehizaren segurtasun ezaren eta patuaren mende egon. Erengo zuten eta uzta bilduko zuten, eta halako itxituretan egokituko zituzten etxekotutako abereak. Horretarako basa landareek estalitako lur eremuak luberrituko zituzten (15. eta 16. irudiak) gisa horretan inguruko mundua ere “etxekotzeko”. Horrenbestez kontrolatuko zuten elikagaien ekoizpena, horrenbestez igaroko ziren bizimodu ibiltari batetik egoneko bizimodu batera. Hortik sortuko ziren aurreneko herrixkak.

Lehenik Turkian barrena hedatu eta gero, auzoko eremuetara zabalduko ziren praktika horiek, eta Eki Europarantz hedatuko ziren gero. Hortik aurrera bi bide egin zituzten mendebalderantz: Greziakoa eta Mediterraneoakoa da bata, Italian barrena eta Iberiako ekialdeko kostaldeetara iritsiz, alde batetik Mediterraneoako kostaldean eta bestetik Ebro ibaian barrena hedatzeko; Danubiakoa fa bestea, egungo Bulgarian, Serbian, Hungarian, Austrian eta Alemanian barrena, Alemaniatik alde batetik Frantziara egiteko eta beste aldetik Iparraldeko herrialdeetara (17. irudia).

Geure Neolitoan, Kalkolitoan eta Brontze Aroan identifikatutako kultura materiala kontuan badugu, bi bideetatik iritsi ziren aurrerabide handi horiek Ekialde Hurbiletik geure Herrira: Ebro ibaian barrena eta Frantziako mendebaldean barrena.



17. Irudia. Etxekotzearen zabalkundea jatorrietatik mendebalderantz, Mediterraneoan eta Danubio ibaian barrena.

Hala eta guztiz ere, aurrerabide horiek gurean orain dela gutxi gorabehera 6.000 urte azaldu ziren lehen aldiz, aurrez etxekotutako txakurraren kasua kontuan hartzen ez badugu (18. irudia).

Ikusiko dugun bezala, bereziki hizpide izatean behiaren familiako azienda Euskal Herrian, etxekotutako espezieak ez ezik animaliak otzantzeko teknikak ere iritsiko ziren, eta teknika horiek erabiliko zituzten hemen animalia horien agriotipoak edo espezie basatiak zirenen kasuetan. Halaxe gertatuko zen uroarekin eta basurdearekin, etxekotutako behiaren eta txerriaren arbasoekin, hain zuen.



18. Irudia. Animalia etxekotuen kronologia Euskal Herrian.



19. Irudia. Indusketa lanen hasiera Errallako haizuloan (Zestoa).

Etxekotutako lehen kasua: **Txakurra** (*Canis lupus familiaris*)

Otsoa otzanduta etxekotu zuten txakurra. Baina lehen etxekotze hori noiz eta non gertatu zen ez dago zehatz jakiterik. Etxekotutako beste espezieak (ardia, ahuntza, behia, zaldia, txerria, etab.) baino lehenago etxekotu zutela bai, baina artean eztabaidagarri da non eta noiz. Otsoaren agriotipoa Eurasia osoan eta Ipar Ameriketara zabalduta dagoenez, leku desberdinetan aurkikuntza aski seguruak egin direnez, zalantza horrek bere horretan jarraitzen du. Nolanahi ere den, Europan egin dira aurkikuntza itxura batean aspaldikoenak eta zalantzarik gabeenak.

Nolanahi ere den, Euskal Herrian badugu Europan ezagutzen den aurkikuntza aspaldikoenetako bat. Errallako haizuloko (Zestoa) Behe Magdaleniarreko mailan aurkitutako humero bat da (19. irudia), orain dela gutxi gorabehera 16.000 urtean (BP) datatua (Altuna, 1985; Altuna & Mariezkurrena, 1985; Benecke, 1994; Vigne, 2006). Ia diafisi osoa eta urrunaldeko muturra kontserbatzen ditu. Hurbilaldeko muturra falta du (20. irudia). Pieza hori aztertutako eta argitaratutako otso guztienak baino txikiagoa da, Canisen morfologiari erantzuten dio, eta ez geure historiaurrean ere izan zen eta txakurraren tamainakoa eta familiakoa den Kuoiaren morfologiari (Altuna & Mariezkurrena, 2016), honen antzeko liburu batean berriki adierazi dugun bezala. Alemaniako Oberkassel, Kniegrotte eta Teufelsbrücke-koak eta Ukrainako Mezigoak dira Europako beste txakur magdaleniarrek, Errallakoa baino geroagokoak baina (Nobis, 1984).

Otsoa arrunta da Goi Paleolitoko aztarnategietan, esate baterako, Isturitzekoan, Lezetxikin, Aitzbitarte III eta IV haizuloetan, Ermitian, Urriagan, Ekainen, Errallan, Amaldan, Santimamiñen eta beste haizulo batzuetan (Altuna 1972, 1990; Altuna & Mariezkurrena, 1984, 1985, 2011; Castañón, 1986). Egoiliarrek ez zeudenean, aztarnategi horietara hurbil zitekeen otsoa haietan utzitako janari hondarrak jatera. Gizakiek otsokumeak harrapatu zitzaizketen. Otsokumeak erraz hezten dira, eta helduak direnean gizakiekin partekatuta dezakete bizimodua. Heztea ez da otzantzea, baina hasiera izan daiteke txakurrarena bezalako kasuetan. Bistan denez, etxekotzea ez da belaunaldi bakar batean lortzen, belaunaldi askoren joanean baizik, denbora behar baita gizaki haur eta helduen ohiturak otso eta otsokumeenekin uztartzeko.

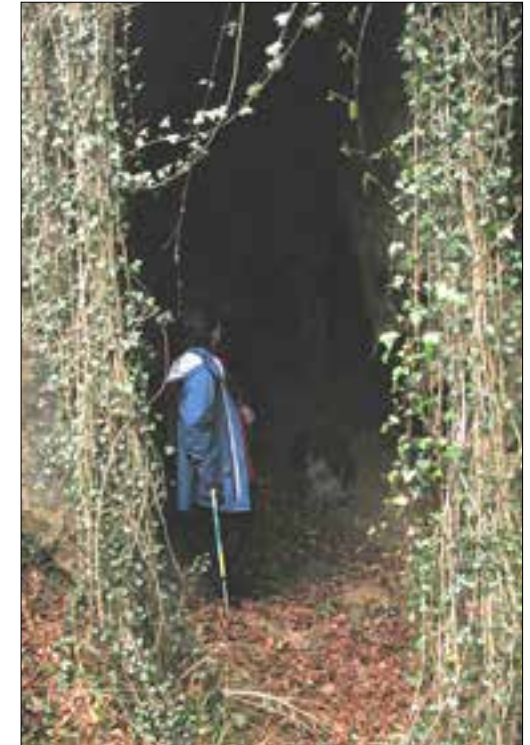
Kontua da une jakin batean morfologikoki otsoaren oso antzekoak diren animalia batzuekin egiten dugula topo, otsoa baino txikiagoak dira, eta agerikoa da gizakiekin duten harremana. Errallako Magdaleniarreko banakoarenean ez ezik hori bera ikusten dugu Euskal Herriko Mesolitoko hainbat aztarnategietan, esate baterako Urriagan eta Marizulon (Altuna, 1972), eta batez ere Neolitoko eta Metalen Aroko aztarnategietan.



20. Irudia. Humeroak: 1.a setter arrazako txakurrarena, 2.a Errallan aurkitutako aztarna, eta 3.a otsoaren humeroa.



21. Irudia. Marizuloko harpe txikiko sarrera (Urniet), 1980.



22. Irudia. Marizuloko harpe txikiko sarrera, 2005.

Zentzu horretan, zoragarria da Urnietako Marizuloko harpe txikian aurkitutako banakoa (Altuna, 1967) (21. eta 22. irudiak). Neolitoko mailan aurkitutako ehorzketan, txakur bat eta gutxi gorabehera hiru hilabete izango zituen bildots bat azaldu ziren ia osorik zegoen giza gorpu baten ondoan.

Hona bildots txikiaren hondarrak: okzipitalaren zati bat, bi barailak, hagin solte batzuk, I I orno, saihets zati bat, omoplato bat, humero baten urrunaldeko muturra, urrunaldeko epifisirik gabeko erradio bat, bi ulnaren hurbilaldeko bi zati, bernahezur edo tibia baten hurbilaldeko muturra, tibia beraren urrunaldeko epifisia, astragalo bat eta lehen falangearen zati bat.

Urte asko zituen txakurra (23. irudia) ia osorik zegoen, burezurra falta zuen, baina baraila kontserbatzen zuen. Kontuan badugu txakurra ia osorik zegoela (burezurra

falta zuen), falangeak eta karmo eta tartso-hezurak eratzen dituzten pieza txikiak barne, guk uste dugu animalia hil egin zutela haren "jabe artzaina" zendu zenean. Segur asko orduan hilko zuten, era berean, bildots txiki hura. Baina txakurrari lur ematean burua erauzi zioten. Guk ezagutzen ez dugun arrazoien bat izango zuten horrela jarduteko. Eta ez dakigu zer egin zuten burezur harekin.

Fosildu zen artzainaren burezurra, baina haren ideiak eta lur eman ziotenenak ez ziren fosildu. Hain dira sotilak ezen ihes egiten baitigute. Gure arbaso haien pentsaeraren misterioa geratzen da gure artean, baina badakigu goibeldu egiten zirela seme-alabari, anai-arrebari, gurasoei edo lagunei lur ematen zietenean.

Nolanahi ere den, Marizuloko harpe txikian azaldutako hezur hondakinek kontatutako jazoera ezin zoragarriago baten aurrean gaude.



23. Irudia. Marizuloko txakurraren humeroa, ulna, erradioa, femurra eta tibia, bikain kontserbatuak.



24. Irudia. Basurdea txakurrekin ehizatzen, historiaurrean, E. Probstek egindako ilustrazioa.

Eskeletoaren piezen neurriei erreparatzen badiegu, egungo setter arrazako txakurrarena baino apur bat txikiagoa zen Marizuloko txakurraren tamaina.

Gainera, Marizuloko Neolitoko mailan, ehorzketa gunetik kanpora, otso baten baraila eta 4 hortz azaldu ziren han-hemen sakabanaturik.

Neolitikotik aurrera, gure aztarnategietan ugari dira txakurraren hondakinak, nahiz eta kasu bakar batean ere ez diguten Marizuloko harpe txikiko ehorzketak bezain argi eta garbi adierazten zer jazo zen animalia horiekin.

Abeltzaintza lanetan ez ezik ehizan ere lagundu ziezaiokeen txakurrak gizakiari, izan ere, Neolito aurreko garaietan bezainbeste ez bazen ere, ehizatzen jarraitzen zuten gizakiek, batez ere haitzuloetan, harpeetan eta leize txikietan egokitutako aztarnategietan, aurrerago ikusiko dugun bezala ardiaren, ahuntzaren eta behiaren familiako animaliak aztergai izaten ditugunean (24. irudia).

Denboran aurrera eginik, aztarnategi modernoago batzuetan, zehazki erromatarren garaiko aztarnategietan, gizakiari laguntzeko txakur nanoak hautematen dira. Berezi ki interesgarria da Arellanoko (Nafarroa) Alto de la Carceleko hiri erromatarrean induskatutako hezur hondakinen artean aurkitutakoa. Kristo jaio ondoko III.-IV. mendeetan tamaina normaleko txakur baten hondakin batzuk azaldu ziren, Marizuloko txakurraren antzeko batenak, baina baita gurutzean gutxi gorabehera 27 cm garai den animalia bati dagokion femurra ere (Mariezkurrena & Altuna, 1994). Banako horrek antz handia du guk geuk Lugoko erromatarren garaiko Sto. Domingo aztarnategiko indusketa lanetan identifikatu genuen beste banako batekin (Altuna & Mariezkurrena, 1996).

Txakur nanoak edo brakimelikoak, "laguntzekoak" edo "luxuzkoak" ere deituak, Neolitoz geroztik dira ezagunak Erdi Europan (Nobis, 1962), baina batik bat Inperioaren bazter askotako erromatarren garaiko aztarnategietan (Teichert, 1987 eta 1990; Boessneck, 1989).



25. Irudia. Alemaniarrain txakurra.



26. Irudia. Golden retriever arrazako txakurra.



27. Irudia. Doberman arrazako txakurra.

Txakurrak plastikotasun handia du bere forman, tamainan eta kolorean. Aski da geure edozein hiritan barrena ibiltzea bertan dauden txakur motak asko direla ikusteko: daniar handia edo alemaniar dogoa, gurutzean 90 cm garai izan daitekeena eta ia 100 kiloko pisua izan dezakeena, Nafar artzanora, dobermana, ternuarra, alemaniar artzain txakurra, bulldoga, rottweilerra, schnauzerra, golden retrieverra, brakoa, boxerra, setter ingelesa eta irlandarra, galgoa, colliea, terrierra, cockerra eta abar eta abar Pomeraniako lulu, yorkshire, pekindar edo gurutzean 20 cm garai diren eta 2 kiloko pisua duten chihuahua arrazako txakurretara iristeko (25.etik 30.era arteko irudiak), gure artzain txakurra ahan-tzi gabe, noski. Horiez gain, era guztietako arraza nahasketetatik etorritako txakurrak ikusten dira (gehiengoa dira gainera).



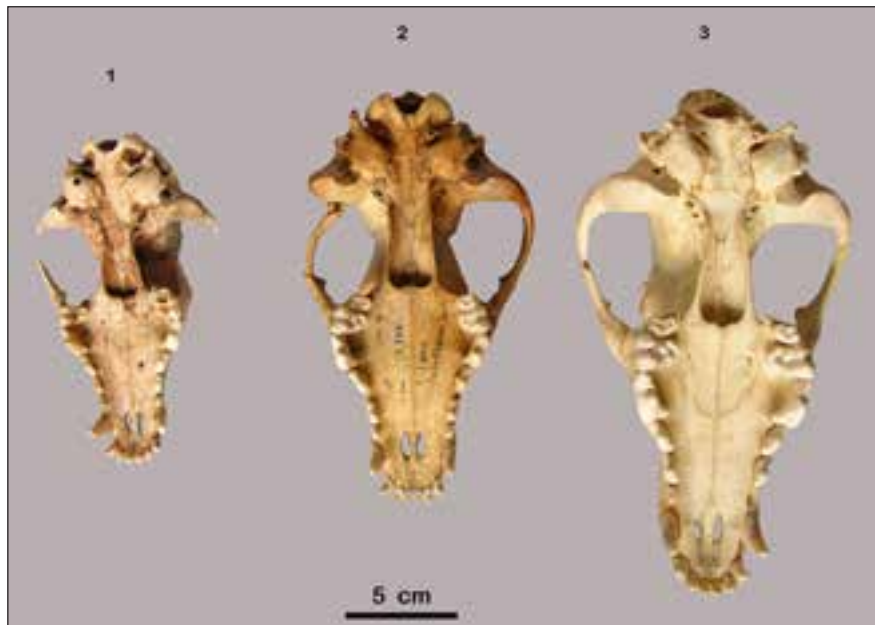
28. Irudia. Galgoa.



29. Irudia. Pomeraniako lulu arrazako txakurrak.



30. Irudia. Yorkshire arrazako txakurrak.



31. Irudia.
Burezurrak:
1. terrier
arrazako
txakurrarena,
2. pointer
arrazakoarena
3. otsoarena.



32. Irudia. Txakurra astoaren gainean, Gautierrek egindako argazkia (1990).

Une honetan bostehundik gora txakur arraza ezagutzen dira, denak otsoaren agrotipo beretik eratorriak, espezieaz aldatu gabeak, elkarren artean emaldu baitaitezke eta ugalkorrek baitira. Horregatik esan diogu txakurrari *Canis lupus familiaris* kapitulu honetako goiburuan, eta ez eskuarki espazioa aurrezte aldera erabiltzen den *Canis Familiaris* izena.

Dohain edo bereizgarri jakin batzuk dauzkate txakur batzuek, esate baterako txakur batzuen usaimena, entzumena eta ilunabarrean nahiz egunsentian duten ikusmena gizakienak baino askoz ere zorrotzagoak eta zoliagoak dira. Gainera gizarteratzeko gaitasun handia dute, errespetua diete gizakiei eta beste animaliei, esate baterako, astoei, katuei eta untxiei (32. eta 276. irudiak). Eginkizun batzuk betetzeko trebatu daitezke, esate baterako, etxeke zaintza lanak egiteko, ehizan laguntzeko, itsuei laguntzeko, erreskate lanak egiteko (gogoan izan Alpeetako San Bernardo arrazako txakurren kasua, edo ternuar arrazakoena itsasoan galdutakoak aurkitzeko), artaldeak zaintzeko eta biltzeko (gure artzain txakurraren kasua bera) edo beste eginkizun asko betetzeko, baina horretarako ongi entrenatu behar dira. Italiako erdialdean gertatu berri diren lurrikaretan ikusi ditugu. Horri guzti horri esker eman zaio txakurrari “gizakiaren lagun” titulua. “Gizakiaren lagun zaharrena” esan genezake. Horregatik ematen zaio izen bat, eta horregatik erantzuten du txakurrak emandako izena aditzen duenean, aurrerago ikusiko dugun bezala. Ez da hori gertatzen ardi edo katu batekin.

Hemen ezin ahanzi dezakegu Homerok Odisean egiten duen deskribapen zoragarri bat Ulises bere

aberrira iristen denean, luzaroan kanpoan egon ostean, eta inork ere ezagutzen ez duenean haren txakur Argosek izan ezik.

Baina gatozen orain gure artzain txakurra eta bere aldaerak ezaugarritzera: Gorbeiakoa eta “lletsua”. Txakur mota horien berezitasunak eta tipifikazioa bikain azaldu zituen M. Gómez Fernándezek bere doktoretza tesia izan zen lan apartan



33a. Irudia. Euskal artzain txakurra, Gorbeiakoa.



33b. Irudia. Euskal artzain txakurraren burua, Gorbeiakoa.



34a. Irudia. Euskal artzain txakurra, "lletsua" aldaerakoa.



34b. Irudia. Euskal artzain txakurraren burua, "lletsua" aldaerakoa.

(1994). Beherago itzuliko gara horretara. Baina gauza bat azpimarratuko dugu orain: artzain txakurrek egun betetzen duten eginkizuna betetzen hasi baino lehen beste txakur arraza bat erabiltzen zuten artzainek, Nafar artzanora, handia, artaldea otsoaren aurrean babesteko funtzioa zeukana. Hortz handiez hornituriko lepoko batek babesten zuten txakurra otsoaren hozkadetatik. Otsoa desagertu zenean alferrikako bihurtu zen artzanora, eta beste egiteko batzuk betetzeko artzain txakurrak hartu zuten haren lekua. Beherago izango dugu hizpide artzain txakurra.

Gure artzain txakurrari erreparatzen badiogu, eta lehen aipatutako M Gómezen lanari jarraiki, bi aldaera daudela esan behar dugu:

1. "Gorbeiakoa" deritzo bat, Euskal Herrian bietan zaharrena bera (33a eta 33b irudiak). Tamaina ertaineko txakurra da, larruazal gorria du eta ile lisoa, esana egiten duena eta lasaia, oso ezaugarri garrantzitsuak guztiak artzain baten aginduetara lan egiteko eta ardiak gobernatzeko garaian. Eta gai da beste abere batzuekin lan egiteko, esate baterako, ahuntzekin, behiekin eta zaldiekin. Batik bat Gorbeiakoa mendiaren adarretan bizi da, Bizkaiko hegoaldean eta Arabako iparraldean.
2. Geroagokoa da "lletsua" motako artzain txakurra, hedatuago dago, Euskal Herri osoan ikus dezakegu (34a eta 34b irudiak). Tamainaz ertaina da, Gorbeiakoaaren antzera, larru horia du edo lehoiaren antzeko larrua, baina gorputza lehoiarena baino ile zurdatsuago batez estalia. Artzain txakur gisa dituen nolakotasunei dagokienez, Gorbeiakoa artzain txakurraren ezaugarrien antzekoak direla esan behar dugu.

Bi txakur mota horien altuera oso antzekoa da gurutzean, batez beste 55 cm garai dira arrak eta 52 cm garai emeak. Bestalde, txakur arraza guztietan gertatzen da diformismo sexual arin hori. Beti da arra emea baino apur bat handiagoa.



35. Irudia. Gorbeiaiko txakurra ardiekin.



36. Irudia. Gorbeiaiko txakurra ardiekin.

Euskal artzain txakurren bi mota hauek aintzat hartzekoak ziren gaueko errondetako abestietan, esate baterako, López de Guereñuk 1984an jasotako hartan, Apinaizko arabar gazteek abestia:

*Los pastores en el monte
todos hablan de cencerros,
quién tiene el mejor ganado
quién tiene los mejores perros*

*(Artzain guztiek zintzariak
dituzte hizpide mendian,
norkazienda onena,
nork txakur onenak)*

Artzain txakurren lehiaketek, horien artean aipagarri Oñatikoak, txakur horiek ardiak zaintzeko eta gobernatzeko dituzten trebetasunak uzten dituzte agerian (35. eta 36. irudiak).

Hein batean arrazaren araberakoa da nerabearoa txakurren artean, aldeak txikiak badira ere. Tamaina txikieneko arrazetan arraza handiagoetan baino lehenago iristen da nerabearoa, baina kasu guztietan 6 eta 12 hilabeteko adina dutenean. Hala eta guztiz ere, arren espermaren kalitatea ez da bere onenera iristen urte eta erdi edo bi urte izan arte. Gutxi gorabehera 7 urtetik aurrera hasten da txakurra zahartzen.

Emeen artean urte eta erdi edo 2 urte dituztenean iristen dira helduarora, eta 8 urtetik aurrera galtzen dute ugaltzeko kalitatea.

Txakurraren bizitzaren luzera ere arrazaren araberakoa da. 8 eta 15 urte bitarte bizi ohi dira. Tamaina txikieneko arrazak, esate baterako chihuahua arrazako txakurrak, epe luzeago batean bizi daitezke. Aitzitik, arraza handiko txakurrak, esate baterako Nafar artzanorak edo dogo alemanak, epe laburragoan bizi dira, nekez bizi dira 10-12 urte baino gehiago. Nolanahi ere den, arraza txikiko txakur bat zaharra da 12 urtetik gora, eta arraza handiko bat 9 urtetik aurrera. Tamaina ertaineko txakurrak zahartzat har daitezke 10 urtetik aurrera.

Hutsik egin gabe erantzuten duen izen bat ematen diogu txakurrari. Laburrak izan ohi dira izenak, silababakarrak edo silababikoitzak eskuarki, gutxitan hiru silabaz osatuak, kontua txakurrari azkar deitzea baita. Zentzu horretan, hurrengo kapituluan ikusiko dugu ardiei emandako izenekin ageri duten erabateko aldea. Gurean honako izen hauek eman ohi zaizkie txakurrei: Bat, Hiru, Lau, Txuri, Beltza, Pintto, Iker, Lagun, Alai, Koxka, Argi eta Scott, Laika, Milu edo Argos izen exotikoagoak.



37. Irudia. Ponpeiako mosaiko batean irudikatutako txakurra, mosaikoan "cave canem" (kontuz txakurrarekin) irakurtzen dela, txakurraren zaindari lanak adieraziz.



38. Irudia. Txakur zaindariaren eskultura, Konstantzako patio baterako sarreran.



39. Irudia. Bi txakurren eskulturak, Donaueschingengo (Baden-Württemberg) etxe bateko atarian.

Askotarikoa eta anitza da txakurraren ikonografia antzianako artean. Era berean, arkitektura elementuetan eta apaingarrietan ikus dezakegu. Adibide batzuk baizik ez ditugu emango. Horrenbestez, Ponpeiako etxeetako mosaikoek bisitariari jakinarazten diote kontuz ibiltzeko txakurrarekin (37. irudia). Agerikoa da etxea zaintzeko zuen egitekoa. Egiteko hori hamaika aldiz geratu da agerian gaur egunera arte, 38., 39. eta 40. irudietan ikus dezakegun bezala. 38.ak eskultura batean ageri du, bakarrik, 39.ak bikotekide batekin, eta 40.ak margoturik bere etxolarekin Bavariako Oberammergau herrian, etxeak kanpotik apaintzeko tradizioari jarraiki.



40. Irudia. Margotutako txakurra eta bere etxola, Oberammergauko etxe bateko sarreran.



41. Irudia. Txakur erliebeak Florentziako Bataiategiko Paradisuko Ateko paneletako baten oinean (xehetasunak).



Beste jarrera batzuetan topa dezakegu era askotako egoeratan, esate baterako, Florentziako Bataiategiko ateetako batean (41. irudia), Dianaren ondoan Donaueschingengo monumentu batean (42. irudia), ihesi dihoakion neskatoari zaunka eginez Diessen am Ammerseeo (Allgäu) Ama Birjinaren komentuko elizako margolan batean (43. irudia), edo katu batekin borrokan, berriz ere Oberammergau (44. irudia).

42. Irudia. Diana bere galgo arrazako txakurrarekin Donaueschingengo monumentu batean.



43. Irudia. Txakurra izututa duen neskari zaunka egiten, Diessen am Ammerseeo Ama Birjinaren Komentuko gangako margolan batean.



44. Irudia. Txakurra katu batekin borrokan, Oberammergauko etxe bateko margolan batean.



45. Irudia. N. Fromenten "Laharra sutan" triptikoaren erdiko atala. Moisesen oinetan. burua atzera begira duen txakur bat dago. Aingeruaren eta Moisesen artean. beste animalia batzuk daude, ardiak, ahariak eta ahuntzak. Aix-en-Provenceko katedrala.



46. Irudia. Tizianoren margolana, Rafael goiangerua eta Tobias irudikatzen dituena. Bada burua atzera begira duen txakur bat. (© Gallerie dell'Accademia. Venezia).



47. Irudia. Baltasar Carlos printze ehiztaria, Velázquezek margotua. (© Pradoko Museo Nazionale. Madril).



48. Irudia. Velázquezen Meninen margolanaren behe eskuinaldeko angeluaren xehetasunak. Bertan nafar artzanor bat ikus daiteke, eta haren gainean du hanka jarrita etorkizunean Karlos II.a erregearen ganbera laguntzailea izango zen Nicolasisok Pertusatok. (© Pradoko Museo Nazionale. Madril).



49. Irudia. Txakurtxo txoritxo bat babesten ari den Jesus Haurtoarekin jostatzen, Murilloren Familia Sakratua margolanean. (© Pradoko Museo Nazionale. Madril).

Eta ugari dira txakurrak irudikatzen dituzten margolanak. Hurrenkera kronologikoari jarraiki, besteak beste honako hauek aipatuko ditugu: Nicolás Fromentena, Aix-en-Provenceko katedrallean, "Laharra sutan" goiburuko margolana. Margolan horretan txakur bat dago Moisesen oinetan, atzera begira du burua (45. irudia). Moisesen eta aingeruaren artean beste animalia batzuk daude, 10 ardi, 2 ahari eta ahuntz 1. Urte gutxi batzuk geroago, Rafael aingerua eta Tobias elkartzen dituen Bibliako eszena margotu zuen Tizianok, eta margolan horretan ere burua atzera begira duen txakur bat ageri zaigu (46. irudia). Aipagarriak dira Velázquezen margolanak, zeinetan erregeak, printzeak eta infanteak –Felipe IV.a, Baltasar Printzea eta Austriako Fernando Infantea– ehizan ageri diren txakurrak lagun dituztela. Hona hemen Baltasar Printzearena (47. irudia) eta Meninen margolan ospetsua; azken horretan, behe eskuinaldeko angeluan, artzanor bat ikus dezakegu, Nicolasisok hanka haren gainean duela (48. irudia). Amaigabea litzateke animalia hau modu batean edo bestean irudikatu duten ar-

tista ospetsuen margolanen zerrenda. Hemen nahikoa da Murilloren Familia Santua (49. irudia) aurkeztea eta animaliak eta batik bat txakurrak era guztietako jarreretan pintatzen zituen A.F. Desportesek ondutako lan ugariak aipatzea. Lan honetan bertan, behiaren familiako abelgorriak hizpide ditugunean, Jordaensen margolan bat ekarriko dugu, Municheko Alte Pinakothek museoa dagoena; txakur bat ez ezik, behi, katu eta oilar bana ere ageri dira margolan horretan (139. irudia).

Gai erlijiosoaren esparruan, hanka bat zaurituta duen S. Roke oinetan txakur bat duela ageri zaigu eskuarki, txakurra jatekoa eskaintzen ari zaiola (50a. eta 50b. irudia).

Atal honi amaiera emateko, ez dugu ahantzi behar txakurra, astoa, katua eta oilarrekin batera, Bremengo "Musikanten" horietako bat dela: etxekotutako animalia musikarien kondaira aleman bat da, eta aipatutako hirian dago irudikatuta (51. irudia).



50a. Irudia. San Roke hanka zaurituta duela eta txakurra oinetan, jatekoa ematen ari zaiola. Ama Guadalupeko eliza (Hondarribia).



50b. Irudia. S. Roque Jacako Katedralean, aureko irudiaen antzera.



Irudia. 51. Die Musikanten. Alemaniar kondairako "musikarien" omenezko monumentua, Bremenen.

ARDI ETA AHUNTZ AZIENDA (*Ovis orientalis aries* eta *Capra aegagrus hircus*)



52. Irdia. Korsikako mufloi ♂. Lüneburgeko parkea.



53. Irdia. Korsikako mufloi ♀ bere umearekin. Lüneburgeko parkea.

Ardi eta ahuntz azienda edo azienda txikia izan zen Ekialde Hurbileko ilgora emankorrean etxekotutako aurrenekoa. Ardia eta ahuntza batera hartuko ditugu aztarnategietan agertu ohi diren hondakinen artean batzuetan ezinezkoa delako animalia bati ala besteari dagozkion bereiztea. Berez konplexua da bi espezieak bereiztea eskeletoko pieza jakin batzuetatik abiatuz, gainera hondakin horiek sarri askotan ageri dira aztarnategietan oso zati txikitik, eta horrek zaildu egiten du bereizketa.

Bi espezie horiek orain dela gutxi gorabehera 10.000 urte ageri zaizkigu etxekotuta Ekialde Hurbilean, eta ustez lehenago etxekotuko zuten ahuntza ardia baino. Euskal Herrian orain dela gutxi gorabehera 6.000 dauzkagu behegaro adierazten ditugun aztarnategietan.

Mufloi (*Ovis orientalis*) espezie basatian du jatorria **ardiak**. Espezie hori Mediterraneoaren ekialdeko lurretan hedatzen da, Sirian, Iraken eta Iranen. Espezie horren aldaera batzuk, esate baterako urala eta argala, gehiago barneratzen dira Asian, lehenengoa Birmaniaraino eta Myanmarreraino iristen da Himalaiaren hegoaldean barrena, eta bigarrena Txinaraino heltzen da aipatu mendikatearen iparraldean barrena. Azken bi aldaera horiek gure ardiak baino askoz ere handiagoak dira.

Mufloia (*Ovis orientalis musimon*) Korsika eta Sardinia bezalako uharteetako biztanlea da, basa espezieetat jo izan da, ardiak besteko espezieetat. Baina, aspaldi honetako azterlan batzuek agerian utzi dutenez, lehenik etxekotutako eta gerora aipatu uharteetako mendietan basati bihurtutako ardi mota da; askatasun egoera horretan, berriz ere handitu eta ohitura basatiak egin ditu bere mufloiak (52. eta 53. irudiak).

Euskal Herrian Neolitoko aztarnategi askotan topatzen dugu azienda txikia, esate baterako, Bizkaiko Arenatza eta Kobaederra haitzuloetan, Gipuzkoako Marizulokoan, Arabako Los Husos, Kobaederra, Fuente Hoz, La Renke eta Peña Larga haitzuloetan eta Nafarroako Los Cascajos harpean (Altuna 1967, 1980, Altuna & Mariezkurrena, 2001, Castaños, 1986, 1997, Mariezkurrena, 1983). Marizuloko txakurra aztergai izan dugunean jada aipatu dugu giza eskeletoaren eta txakur baten eskeletoaren ondoan ageri zen hiru hilabeteko bildotsa berariaz hil eta artzainaren ondoan jarriko zutela azken horri lur eman ziotenean.



54. Irudia. Ardiak Pagobakoitza trikuharritik hurbil, Urbian.



55. Irudia. Ardiak Jentillarri trikuharritik hurbil, Aralarren.

Baina badira etxekotutako animaliarik ez duten Neolitoko beste aztarnategi batzuk. Aztarnategi horietako egoiliarrek ehizatarien bizimoduari eutsi zioten. Haitzulo horietan oreina, orkatza, piriniotar basahuntza, sarrioa, uroa, basurdea eta beste espezie batzuk bereizten dira. Izan ere, gure Neolitoko aztarnategiak hiru multzotan sailkatu litezke haietan ageri diren animalien aztarnen ikuspegitik (Altuna & Mariezkurrena, 2009):

1. Multzo honetako aztarnategietan ez dago etxekotutako animalien aztarnarik, bertako egoiliarrek Apodun edo unglatu basatiak ehizatuta lortzen zuten dietarako beharrezkoa zuten haragia. Eskuarki oreina da espezierik ehizatuena, baina tarteka basurdea ere azaltzen zaigu. Era berean, garrantzitsua da uroaren eta orkatzen ehiza. Gainerako Apodunen presentzia, esate baterako basahuntzarena eta sarriorena, oso arruntak aurreneko etapetan, oso urria da une honetan. Zarauzko Herriko Barraren kasua alde batera utzita, haitzuloetan, harpeetan edo leize txikitik egokitutako aztarnategiak dira denak (Mariezkurrena & Altuna, 1995).
2. Multzo honetako aztarnategietako animalia nagusiak ardiak eta ahuntzak dira. Espezie mailan aztarnak erabakigarriak direnean, ardiak gehiago izaten dira ahuntzak baino. Artean garrantzi handia du oreinaren ehizak. Aztarnategi hauek ere haitzuloetan edo harpeetan daude, baina batzuk artzainen sarriak ere izan daitezke.
3. Multzo honetako aztarnategietan behi azienda da nagusi, behiak dira biztanleak haragiaz hornitzen dituztenak, eta ia erabat desagertua da ehiza. Haize zabaleko aztarnategiak dira, Ebro ibaitik gertu daude bai Nafarroan bai Araban. Horien artean daude, esate baterako, Arabako La Renke eta Nafarroako Los Cascajos aztarnategiak (Altuna & Mariezkurrena 2001 eta 2009).

Baliteke soilik Apodun basatiak eskaini dituzten haitzuloak edo harpeak haize zabaleko aztarnategietako biztanleen ehiza postuak izatea.

Giza populazioen sedentarizazioa ekarri zuten abeltzaintza eta laborantza praktikatu zituzten taldeek. Aziendarentzako bazkaleku hobeak bilatzeko sasoiko migrazioa murriztu ziren mugimendu bakarrak.

Gurean tradizio handikoa da azienda txikiaren artzaintza, bereziki ardiena. Gaur egun Urbiako Pagobakoitzako trikuharrien ondoan (54. irudia) edo Aralarko Jentillarri ondoan (55. irudia) bazkatzen ikusten ditugun ardiak arbasoek aspaldidanik bazkatzen zuten inguru horietan, orain dela 5 mila urte baino lehen geure mendikateetan eraiki zituzten hiletan monumentu horien inguruetan.



56. Irudia. Ausokoi trikuharria induskatzeko eremua, Ataurogañen.



57. Irudia. Ardiak Ausokoi trikuharritik hurbil dagoen dolinan behera, Aralarren.



58. Irudia. Sorginetxe trikuharria, Bilarren.

1964. urtean Gipuzkoako Aralar aldeko Ausokoi trikuharrian bideratu genituen indusketa lanetan zehar, trikuharriaren ondoan egokitu genuen kanpadendan bizi ginela (56. irudia), goizero-goizero ikusten genuen artzaina artaldea dolinaren hondoko etxolara biltzen, jertzeko (57. irudia).

Izan ere, artzainen lagunei eta familiei lur emateko egiturak ziren trikuharriak, eta lur emateko haizuloetan bezala, artzainen pertsona maiteen gorpuk babesten zituzten trikuharriek. Mendebaldeko Europako arkitektura handien artean daude trikuharriak, zenduei leku egiteko egiturak dira, zenduekin batean beren arma eta jateko gus-tuenak lurperatzen zituztela, heriotzaren ostean beste bizi berri bat bizitzen jarrai zezaten. Arkitektura horiek mendi lepoetan eta migrazio bideen alboetan (58. irudia) egokitu zituzten hurbilago izateko xedean, haiekin harreman estuagoa izateko eta seme-alabei erakusteko beste horrenbeste egin behar zutela gurasoen oroitzapena gogoan izateko. Horrenbestez errazago eramango zuten beren bakardadea.



59. Irudia. Oiduiko saroia, Aralarren.



60. Irudia. Doniturrietako saroia, Aralarren.

Artaldeen artzaintza zabal hedatu zen gure lurraldean, Bizkaiko Karrantzako eta Gorbeia mendikateetatik Zuberoako Orhi eta Arbailatako mendietaraino, erdialdeko Aizkorri, Aralar, Entzia, Urbasa, Andia eta beste mendikate batzuetatik igaroz eta hegoalderantz jaitsirik, Arabako Toloño mendikateraino eta Nafarroako Errege Bardeetaraino. Bazkaleku horietan, urteko sasoi egokietan, artzainek beren etxolak dauzkate, gune babestuetan daude horiek, sarrietan edo oro har artzain guztiek erabiltzekoak ziren artegietan (59. eta 60. irudiak).

61., 62. eta 63. irudietan gure lurraldeko ardi batzuk ikus daitezke, neguan behe eremuetara edo kostaldetik hurbil dauden eremuetara joaten direla.



61. Irudia. Ardiak Sarako behe lurretan, neguan.



62. Irudia. Aralarko ardiak kostaldetik gertu, neguan (Egiar, Oiartzun).



63. Irudia. Ardiak kostaldetik hurbil, Elorriagan (Zumaia), neguan.



64. Irudia. Erronkariko ardiak negua Bardeetan ematen.

Gure artzain batzuek migrazio luzeak egiten dituzte udako eta neguko bazkalekuen artean. Aipagarriak dira Erronkariko eta inguruko artzain batzuek beren ardiekin Bardeetaraino egiten dituzten ibilaldi luzeak, ia 150 km-koak (64. irudia).

Laburragoak dira beste migrazio batzuk, besterik gabe Kantauriko isurialdeko behe lurretara edo kostaldera jaisten dira haietatik urrutira ez dauden mendikateetatik, gehienez ere 50 edo 60 km-ra dauden lurretatik.

Beste ardi batzuk baserrietako lurretan bizi dira beti, eta baserri horiek aldatu egin dute azken hamarraldiotan beren lurrei emandako erabilera. Horrenbestez, Berastegiko "Zelai" baserriak besteak beste garia, arbia eta artoa eraiten zituen lehen, baina gaur egun ehunka ardirentzako bazkaleku eta larre bikainak dira bertako lurrak (65. eta 66. irudiak).



65. Irudia. Artaldea Berastegiko Zelaian.



66. Irudia. Artaldea Berastegiko San Anton basilizaren ondoan.



67. Irudia. Ardiak pago baten abaroan egun bero batean, Intzan.



68. Irudia. Latxa arrazako aharia eta ardia, aurpegi eta hanka argikoak, Iturriotzen.



69. Irudia. Latxa motako ardi adardunak eta muturbeltzak, Urbasan.



70. Irudia. Etzegarateko aharia.

Udako egun beroetan maiz ikusten ditugu zuhaitz handi baten, pago edo haritz baten, itzalpean (“ardiak abaroan”) (67. irudia).

Euskal Herrian batik bat bi motatakoa da ardi azienda:

1. Alde batetik “latxa” deritzon ardi mota edo arraza dugu, larreakoa, sarritan bizi den biotopo heze eta malkartsuari ongi egokitua. Artile ugari du, artile latza edo lakarra baina. Nolanahi ere den, artileak egun ez du iraganean zuen interesa. Esne asko du, eta esne hori oso ona da merkatuan arrakasta handia duen gazta egiteko. Ardi mota horrek ematen duen esnearekin egina da Idiazabal gazta. Ardi mota hau, gazte edo arkumea denean izan ezik, ez da haragi hornitzaile ona. Oso aspaldiko ardi mota da Euskal Herrian. Ardi latxa mota honek baditu aldaera batzuk. Horrenbestez, ardi batzuek aurpegi horia edo argia dute, baita hanka argiak ere (68. irudia). Beste batzuek beltzak dituzte aurpegia eta hankak (69. irudia). Badira adarrak dituztenak, esate baterako 69. irudian ikusten ditugunak, nahiz eta adar horiek aharienak baino askoz ere txikiagoak diren (70. irudia).



Irudia. 71. Nafarroako arrazako ardi erditu berriak.



72. Irudia. Nafarroako arrazako bildotsa, bi egun dituela.

2. "Nafarroako arraza" deritzo Euskal Herrian bizi den bigarren ardi motari, batik bat Nafarroako ipar-ekialdeko muturrean bizi da, bereziki Erronkarin. Era berean larreko ardia da, eta garrantzitsua da esne eta haragi hornitzaile gisa. Esne mota horrekin egiten dira Erronkariko gaztak. Gaur egun ez da garrantzitsua artile hornitzaile gisa, nahiz eta ardi latxaren artilea baino hobeia izan (71. eta 72. irudiak).

Ardi bat 18 eta 20 urte bitarte bizi da. Ahariak 4.-6. hilabetean iristen dira beren nerabegarora, eta ardiak 6.-10. hilabetean.

Txakurrak izan ditugunean aztergai, txakurrei deitzeko eta haiengandik erantzun bat jasotzeko ematen zaizkien izenak izan ditugu hizpide. Ardien kasua txakurrena ez bezalakoa da, guztiz bestelakoa. Abeltzainek beren artean edo abeltzainen familiaretan ulertu ahal izateko izendatzen dituzte ardiak. Ardiak sekula ere ez dio eman dakioken izenari erantzungo. Horrexegatik izenek ez dute zertan laburrak izan, txakurraren kasuan bezala, ez baitute animalari dei egiteko balio, baizik eta animalari buruz hitz egiteko. "Ardi txuribeltza", "Ardi mutur motza", "Adar luze", "Hanka okerra" eta beste izen askoz ere luzeago batzuk deskribapenak baizik ez dira, hizpide den zein ardiri buruz ari diren jakiteko.

Amaitzeko, esan dezagun iraganean gure herrian hain arruntak ziren ahari jokoak, gerora ia soilik Azpeitira eta beste herri gutxi batzuetara mugatuko ziren ahari jokoak, zorionez beren azkenean direla. Gauza bat da aharien artean borroka egiteko dagoen berezko joera (borroka hori amaitu egiten da aharietako bat garaile denean), eta oso bestelakoa larriki zaurituta egon arren borrokatzen jarraitzera behartzea ikusleak gozarazteko.

Gurean **ahuntza** ez da ardia bezain arrunta. Turkiatik Indiaren mendebalderaino hedatzen den *Capra aegagrus* espezie basatian du jatorria. Europako basahuntza espezieak, bai Alpeetakoak (*Capra ibex*) bai iberiar mendialdeetakoak (*Capra pyrenaica*), ez du etxekotze horretan parte hartu. Horrenbestez, *Capra aegagrus hircus* da ahuntzaren izen zientifikoa.



73. Irudia. La Hoya (Guardia) aztarnategiko metakarpoko hezurrak, ahuntzarenak eta ardiarenak. Ahuntzarenak dira laburrenak eta sendoenak, ardiarenak luzeenak eta finenak.

Ardiarenak ez bezalakoak ditu ahuntzak bere eskeletoko hezur jakin batzuk, eta materiala aski egoera onean kontserbatu den kasuetan ongi asko bereiz daitezke espezie hori. Gure aztarnategietan, ardiarekin batean, Neolitoz geroztik da ezaguna, eta kopuru txikiagoan bada ere, Metalen Aroan ere baliatu zuten (73. eta 74. irudiak). 73. irudian La Hoya aztarnategiko ahuntzaren eta ardiaren metakarpoko hezurak ikus ditzakegu. Ahuntzarenak dira laburrenak eta sendoenak. Ardiarenak luzeenak eta finenak. 74. irudian aztarnategi bereko ahuntz baten adarreko hezur kabilak ikus daitezke. Zeharkako ildaxkak dituzte haien luzeraren hainbat altueratan.



74. Irudia. Adarreko hezur kabilak, La Hoya aztarnategiko ahuntzenak. Ildaxkak daukate beren luzeran zehar.



75. Irudia. Ahuntza Amaldako haitzulotik (Zestoa) gertu dagoen eremu malkartsuan.



76. Irudia. Ahuntza Amaldako haitzulotik (Zestoa) gertu dagoen eremu malkartsuan.

Ardiak ez bezala, ahuntzak ez du morfotipo bat sorrarazi gurean. Nolanahi ere den, ahuntzaren tamaina txikitu egin da bere agriotipoarekiko, etxekotutako beste espezie batzuekin gertatu den bezala eta aurrerago behi, txerri eta zaldi aziendak aztergai hartzen ditugunean xehetasun handiago batez ikusiko dugun moduan.

Morfotipo espezifikorik ez dagoenez, askotarikoak dira geure geografiaren luze-zabalean topa ditzakegun ahuntz formak. Aitzitik, badute agriotipoarekin partekatzen duten zerbait, izugarri gustuko dituzte bikain moldatzen diren eremu malkartsuak. 75. eta 76. irudietan Amaldako haitzulotik (Zestoa) gertu dagoen eremu malkar-tsuak ikusten ditugu. 77. eta 78. irudietan, berriz, kimuak jaten ikusten ditugu Lekunberri ondoko harkaiztietan. Esan gabe doa, oso gustuko dituzte belardiak eta larre ederrak (79. irudia).

80a eta 80b irudietan aker bat ikusten dugu bere antxumearekin. 81. irudian ahuntz bat bere antxumeari esnea ematen, eta 82. irudian bi antxume, adar jaioberrieekin. Guztiek ageri dituzte itxura desberdinak.

Elikatzeko garaian ahuntzak ez du ardiak bezainbeste eskatzen. Horregatik, artaldeari eusteko nahikoa belar ematen ez duten lurralde lehorretan ahuntz taldeak izaten dira artaldean ordez. Elikatzeko nahikoa dute laharrekin, elorrieekin eta beste mota batzuetako sastrakekin, nahiz eta oso gustukoak dituzten lastodunak eta lekadunak.

Ahuntzetatik batez ere esnea aprobetxatzen da gaztak egiteko, eta antxumeetatik haragia.

15 eta 18 urte bitarte bizi dira ahuntzak, urtea bete baino lehen iristen dira nerabazarora, baina hobe da 2 urte bete arte ez gurutzatzea, bestela ahulago jaioko baitira antxumeak.



77. Irudia. Ahuntza kimuak jaten Lekunberri ondoko harkaiztietan.



78. Irudia. Ahuntza kimuak jaten Lekunberri ondoko harkaiztietan.



79. Irudia. Ahuntzak Aintzergako larreetan (Berastegi).



80a. Irudia. Akerra eta antxumea.



80b. Irudia. Aurreko irudiko aker eta antxume berak beste leku batean.



81. Irudia. Ahuntza bere umeari esnea ematen.



82. Irudia. Bi antxume adar jaioberriekin.



83. Irudia. Hubert eta Jan van Eyck anaiek Ganteko katedralean egindako Bildots Mistikoaren Poliptikoaren behe erdialdearen xehetasunak. (© S. Bavon Katedrala. Gante).

Nola ikonografia greko-erromatar klasikoan hala kristau ikonografian, askoz ere irudikatuago dago ardia (edo bildotsa) ahuntza baino. Nolanahi ere den, funtsean elementu erlijiosoetara mugatuta dago. Biblia, bere ezin konta ahala pasarterekin, garai guztietako margolarientzako eta eskultoreentzako iturri agortezina izan da eta da. Halako artisten margolan eta eskultura asko eta askotan ugari dira txakurrak, ardiak, ahuntzak, behiak, zaldiak, astoak, katuak eta oiloak. Ardien kasuan, batez ere Jesus irudikatzen duen Bildotsa, San Joan Bataiatzailearen ondoko bildotsa eta Artzain Onaren ondoan dagoena, dira elementu erlijiosoak. Era berean, ardiak sarritan ageri dira Kristoren jaiotzarekin zerikusia duten pasarteetan, esate baterako, Kristo jaio zen ukuiluan bertan daudela edo artzainei emandako berri ona irudikatuz.

Lehenengo kasuan, Jesus irudikatzen duen bildotsaren kasuan, Hubert eta Jan van Eyckeren Bildots Mistikoaren Poliptikoan dago artelan nagusia, Ganteko katedralean (83. irudia). Pasarte bera irudikatzen da beste margolan askotan, baina askoz ere modu xumeagoan. Pasarte hori ikus dezakegu, besteak beste, Freiburgeko katedraleko alboetako ate bateko tinpanoan (84. irudia) eta Wiesko (Bavaria) eliza barrokoko aldare nagusiaren goiko aldean (85. irudia).



84. Irudia. Bildots Mistikoa Freiburgeko Katedral gotikoko alboetako ate bateko tinpanoan.



85. Irudia. Zimmermanek egindako bildots mistikoa, Wiesko eliza barrokoko aldare nagusiaren goiko aldean.



86. Irudia. San Joan Bataiatzailea bildotsari (Jesus) zerbait adierazten, Tolosako Santa Maria parrokiari (XVII. m.).



87. Irudia. San Joan Bataiatzailea aurreko irudiko jarrera berdintsuan, Lezoko San Joan Bataiatzailea parrokiari (XV. m.).



88. Irudia. San Joan Bataiatzailea aurreko irudiko jarrera berdintsuan, Pasai Donibaneke parrokiari ateladaren gainean.



89. Irudia. San Joan Bataiatzailea aurreko irudietako jarrera berdintsuan, Ottobeurengo abadia barrokoan.

Ugari dira San Joan Bataiatzailea ondoan ardi bat duela irudikatzen duten margolanak. Gurean, Euskal Herrian, Santu horren izeneko eliza askotan dugu. Esate baterako, Tolosako Parrokia nagusian, haren kanpoko aldean, tenplurako sarre-raren gainean eta aipatu santuaren omenezko aldareetako batean (86. irudia). Baita Lezoko parrokiari (87. irudia), Pasai Donibanekean (88. irudia) eta beste tenplu askotan ere. Gure lurraldetik kanpora ere adibide zoragarriak daude, esate baterako, Zimmermanek Ottobeurenen landutakoa (89. irudia). Horieta guztietan, Jainkoaren Bildotsa ari da seinalatzen San Joan Bataiatzailea.

Artzain Onak edo Jainkoak gidatutako ardi edo bildots gisa ageri zaigu Donostiako Katedralean (90. irudia), eta gure lur-retatik landa, Beurongo abadian (91. irudia), beste leku asko-ren artean.



90. Irudia. Artzain Ona bildotsa aldean eramaten, Donostiako katedral neogotikoko aldare nagusian.



91. Irudia. Artzain Ona ardi bat sorbalda gainean eramaten, Beurongo abadia barrokoan.



92. Irudia. Ardia artzain baten sorbaldetan, egile ezezaguneko Artzainen Adorazioa margolanean (XVII. m.). Donostiako Elizbarrutiaren Museoa (Kutxa Fundazioa).



93. Irudia. Abadeetako San Joan Monasterioko (Girona) erretaula baten xehetasunak. Bertan Jesusen jaiotza-ren berri ona ematen zaie artzainei. Ardiak (adardunak) eta ahuntz bat ikus daitezke. Multzo berean txakur bat ikus daiteke artzainetako baten oinetan.



94. Irudia. Ahariaren burua duten esfingeak, Karnakeko (Tebas) Amonen Santutegi-ko tenpluaren sarreran.

Kristoren jaiotzarekin lotutako eszenetan, ukuiluan bertan edo artzainei berri ona emateko pasartean, oso ugari dira ardiak eta bildotsak. Esate baterako, Donostiako elizbarrutiko museoan ikus ditzakegu XVIII. mendeko margolan batean (92. irudia), edo Abadeetako San Joan Monasterioko erretaula batean, Gironako Ripolles eskualdean, artzainei Jesusen jaiotza berri ona ematen irudikatzen duen margolanean (93. irudia). Bertan ardi batzuk (adardunak) eta ahuntz bat ikus daitezke. Multzo berean txakur bat ageri da artzainetako baten oinetan pausatutik.

Arte erlijiosotik urrundu gabe, N. Froment pintorearen margolan aipagarri bat dugu, "Laharra sutan", Moises eta aingeru bat ageri dira bertan. Bien artean ardi, ahari eta ahuntz batzuk daude. Txakurraren inguruko ikonografia aztergai izan dugunean aipatu dugu margolan hori (45. irudia).

Ikusi berri dugun kristau ikonografiatik kanpora, gutxi dira ardiak/ahariak irudikatzen dituzten adibideak, baina aipagarriak dira horietako batzuk, esate baterako, Karnakeko (Egipto) Amonen Santutegiko tenpluaren sarreran dauden esfingeak, ahariaren buruarekin (94. irudia); tenplu hori Europan ez dagoen arren, Mediterraneoko zibilizazio handienetako batean kokatu behar dugu, geroago mundu grekoaren eragin garrantzitsuak jasoko zituen zibilizazioan, alegia.



95. Irudia. Ahari talde bat Visbyko etxe baten aurrean (Gotland uhartea, Suedia).



96. Irudia. Aharia Donauquelleko iturriko zirkunferentzia batean, Donaueschingenen. Aipatu iturria da Danubio ibaiaren iturburu "ofiziala".

Kristau ikonografiatik kanpoko ardien/aharien beste irudi batzuk ikus ditzakegu, irudi xumeagoak baina, Visbyko (Gotland uhartea, Suedia) etxe baten ondoan (95. irudia), Danubio ibaiaren iturburu "ofiziala" den Donauquelleko iturrian (96. irudian) eta Municheko Marienplatz plazako iturri baten kanpoko aldean (97. irudia). Azken iturri horretan nekazarien giroko eszena batzuk daude, behiak, txerriak eta oiloak aztertzean berriro ere hizpide izango ditugunak.

Askoz ere urriagoak dira ahuntzen irudiak. Vatikanoko Museoko erromatar arteari emandako sekzioan dagoen arte erromatarren irudi batera mugatuko gara: bertan ahuntz bat ageri da antxumeari esnea ematen (98. irudia).

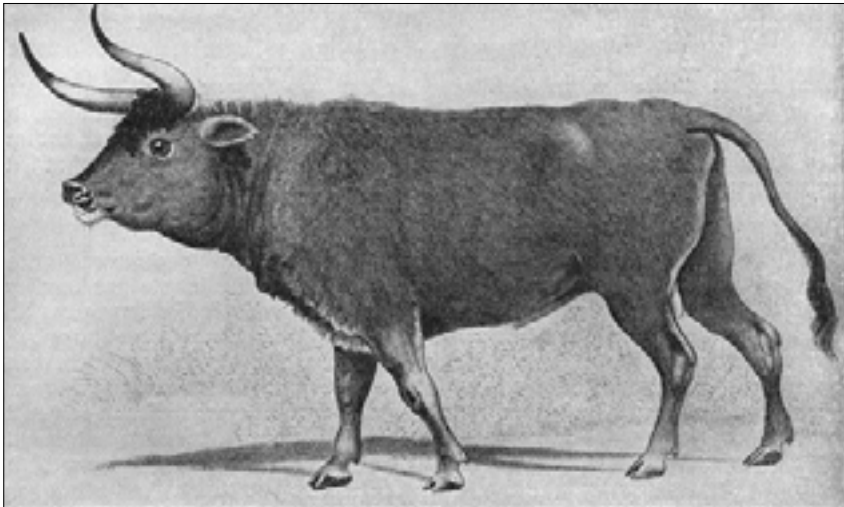


97. Irudia. Municheko Marienplatz plazako iturriaren kanpoko aurpegia. Nekazarien giroko eszenak irakur daitezke, oilo, txerri eta behi azienda aztertzean ikusiko ditugun beste batzuekin batean.



98. Irudia. Ahuntza bere umeari esnea ematen. (© Vatikanoko Museoko erromatar artearen sekzioa).

BEHI AZIENDA (*Bos primigenius taurus*)



99. Irudia. 1827. urtean Augsburgeneko antigoaleko objektuen denda batean aurkitutako XVI. mendeko marrazkia, uro bat irudikatzen duena.



100. Irudia.. "Uro" ♂ eta ♀ eta umea, Municheko zoologikoan "birsortuak".

Behi azienda ere Ekialde Hurbilean etxekotu zuten urotik abiatuta, ardiak eta ahuntzak etxekotu eta gutxira. Gutxi gorabehera orain dela 9.500 urte, nola Ekialdetik hurbil dauden aztarnategietan (Irak, Siria, Israel) hala Anatoliako hegoaldean (Turkia). Behiaren arbaso handia zen uroa, Pleistozenoz geroztik hedatuta zegoen Ipar hemisferioko lurralde gehienetan, Ipar Amerikan izan ezik. Era berean, Afrikako ipar-mendebaldean bizi zen, Tunisiako ipar-erdialdean, Aljeriako iparraldean eta Marokoko iparraldean.

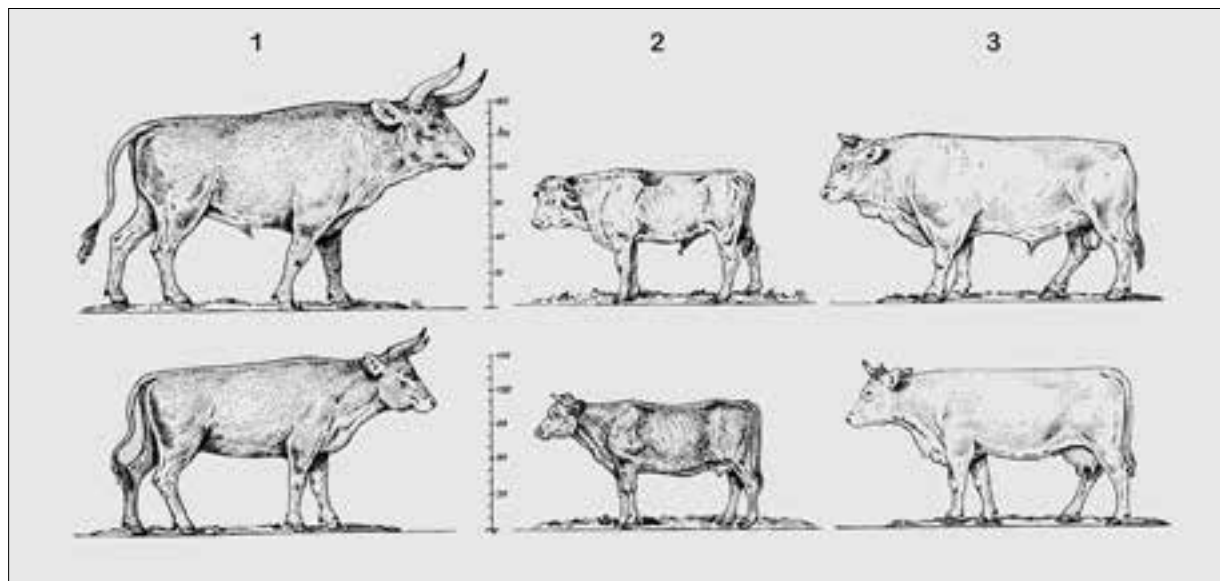
Holozenoan biziraun zuen uroak, eta garai historikoetan, XVII. mendera arte. Azken banakoa, eme zahar bat, Jakterovoko basoan hil zen, Vartsoviako hegoaldean 65 km-ra dagoen basoan. Halaz ere, espezie horren material paleontologikoa, aspaldiko idatzietan egindako deskribapenak, antzinaroko artelanetako irudikapenak eta Paleolitoko irudiak ugariak izanik, ongi asko ezagutzen dugu uroaren kanpoko morfologia. Bada 1827. urtean Augsburgeneko antigoaleko objektuen denda batean aurkitutako XVI. mendeko marrazki bat (99. irudia), uroaren morfologia bikain erakusten duena (Altuna & Mariezkurrena, 2016).

Egungo behiak gurutzatuta, uroa genetikoki "birsortu" dute Berlingo eta Municheko zoologikoetan (100. irudia).

Gure artean ugari izan zen Paleolitoan, eta bizirik iraun zuen Mesolitoan eta ondorengo garaietan. Eta badira uroaren aztarnak erromatarren garai-ko aztarnategietan, esate baterako Kristo ondoko IV.-V. mendeetan data-tua den Amaldakoan (Zestoa) (Mariezkurrena, 1990) eta Iritegiko (Oñati) segur asko antzinaroko maila batean (Altuna & Mariezkurrena, prentsan). Bestalde, Servio Gramatico egile latindarraren IV. mendeko testu bat dugu, eta bere Georgiarretan dio (2374) uro basatiak zeudela Pirinioetan: "*silvestres uri qui in Pyreneo monte nascuntur inter Gallias. Uri autem boues silvestres, quos uulgo bobalos apellant*".



101. Irudia. Pleistozenoko uroaren humeroa, Oñatiko teileria batean aurkitua, eta egungo zezenarena.



102. Irudia. Etxekotzeak uroaren tamainan eragindako txikiagotzea: 1.a uro ♂ eta ♀, 2.a Bavariako Manching aztarnategiko zezena eta behia eta 3.a egungo abelgorri ♂ eta ♀ (Boessneckek egina, 1964).

Egungo plazako zezena baino askoz ere handiagoa zen gorputzez uroa (101. irudia). Etxekotuta, uroa nabarmen txikitu zen, eta bere tamainarik txikiena iritsi zuen Burdin Aroan. Boessneckek (1964) uroak, egungo behiak eta Bavariako Manchingeko aztarnategiko behiak marraztuta adierazten digu egintza hori (102. irudia).

Behi azienda Euskal Herriko Neolitoko aztarnategi jakin batzuetan azaltzen da jada duela gutxi gorabehera 6.000 urte, nola Mediterraneoko isurialdean hala Atlantikokoan. Esate baterako, Los Husosen (Bilar) eta Arenatzen (Galdames) (Altuna, 1980), La Renken, Santurden (Araba) (Altuna & Mariezkurrena, 2001), Los Cascajos, Los Arcosen (Nafarroa) (Altuna & Mariezkurrena, 2009), ez ordea Marizuloan (Urnieta) (Altuna, 1967) eta Fuente Hozekoan (Anuntzeta) (Mariezkurrena, 1983).

Azienda txikia aztergai izan dugunean adierazi dugu nola Euskal Herriko Neolitoan zehar aztarnategi batzuetan ardi eta ahuntz azienda zela nagusi, eta horietan oreinaren ehizak garrantzitsua izaten jarraitzen zuela. Aztarnategi horiek haitzuloetan eta harpeetan daude, eta batzuek artzaintzako saroiak edo artegiak izan zitezkeen.

Baina adierazi ere dugu Neolitoko beste aztarnategi batzuetan behi azienda dela nagusi, nagusi haragi hornitzaile gisa, eta horietan ia erabat desagertua zela ehiza. Haize zabaleko aztarnategiak dira, Ebro ibaitik gertu daude, Nafarroan eta Araban. Horien artean daude lehen aipatutako La Renke eta Los Cascajos aztarnategiak.

Neolitoko aztarnategi batzuetan, esate baterako arestian aipatutako Arenatzakoan eta Los Husoskoan, jada hasierako azterlanetan hauteman genuen haietan zeuden behien hezur hondakin batzuk Euskal Herrian orain arte ezagutzen diren Kalkolitoko eta Brontze zein Burdin Aroko historiaurreko behiaren familiako animalia guztiei dagozkienak baino handiagoak zirela (103. irudia). Eta beste horrenbeste ikusi dugu La Renke eta Los Cascajos aztarnategietako materialetan. Hipotesi gisa "in situ" etxekotu zituztela proposatuko dugu, lehen ere esan dugun bezala hemen ere uro agriotipoa baitzegoen eta geure aztarnategietako batzuetan espezie hori etxekotu zuten beste leku batzuetan ikusten denaren antzeko zerbaite ikus baitaiteke Metalen Aroan zehar eta etxekotze horrek eraginda hartu zuten tamainari dagokionez, txikitu egingo baitziren. Santanderreko El Mirón aztarnategian ere horixe bera ikusi dugu guk (Altuna & Mariezkurrena, 2012).



103. Irudia. La Hoya aztarnategiko Burdin Aroko abelgorrien metakapo hezurrak.



04. Irudia. Frisiar arrazako behi taldea.

Aztarna urri horiekin batean badira neurri txikiko beste aztarna batzuk, lehenagoko etxekotze bat salatzen dutenak, hau da, animaliak jada etxekotuta hartu zituztela salatzen dutenak. Baina baliteke jada etxekotuta zeuden animaliak hartzeaz gain animaliak otzantzeko teknikak ere aintzat hartzen hasi izana eta kasu batzuetan gurean ere erabiltzen hasi izana. Material horien guztien batura hutsaren hurrengo da oraindik, baina planteatutako lan hipotesiari eusteko aukera ematen du.

Bestalde, Arellanoko erromatarren garaiko aztarnategiko (Mariezkurrena & Altuna, 1994) behiazienda (aztarnategi hori Euskal Herriaren hegoaldean dago, oso eremu erromanizatuan) Euskal Herritik kanpoko leku batetik ekarria zela edo bertako aziendatik abiatuak "zooteknikoki" hobetua izan zela ikus daiteke, eta Amaldako haitzuloko (aztarnategi hori Euskal Herriaren iparraldeko mendien artean dago) erromatarren garaiko mailako behiazienda bertako behi txikiek osatua dela (Mariezkurrena, 1990). Tarteko tamainak ikusten dira erromatarren garaiko beste aztarnategi batzuetan. Bertako azienda ustiatzen jarraitu zuten Euskal Herriaren iparraldean aztertutako Aitzorrotzeko (Mariezkurrena & Altuna, 1981) Erdi Aroko Gazteluan.



105. Irudia. Frisiar arrazako behiak.



106. Irudia. Behi nabar-alpetarrak.

Gaur egun askotarikoak dira geure baserrietan dauden behiak, batik bat Holandako azienda frisiarrean (104. eta 105. irudiak) eta Suitzako behi nabar-alpetarrean (106. irudia) dute jatorria. Esne eta haragi asko ematen duten kalitate handiko behi arraza horiek iritsita nabarmen egin zuten behera bertako behi arrazek. Halaz ere, oso garrantzitsua da bertako behiei eustea, besteak beste bertako eta kanpotik ekarritako behien arteko nahasketak bertako behiak sendotzen dituelako, bertako behiek ongi jasotzen baitituzte kanpokoek emandako geneak.

Batez ere bi dira bertako behi arrazak:

1. Batetik "betizu" deritzon arraza dugu, indartsua, gure mendietara ongi moldatua, batez ere Gipuzkoako eta Nafarroaren ipar-mendebaldeko mendikateetan zabaldua, Adarratik Mandoegiraino eta Urepeleraino iristen den gailur lerroan eta hango mendi adarretan. Azienda erdi basatia da, gogorra, larru gorrikoa eta parentesiaren formako adarrek (107. eta 108. irudiak), batzuek adarren muturrak apur bat itzultita dituztela kanpoko alderantz, lira baten abiapuntuaren forman.
2. Eta bestetik behi "piriniotarra" dugu, lehen Euskal Herri osoan zabaldua zena baina egun Nafarroako iparraldeko eta Huescako mendikateetara mugatuta dagoena. Era berean azienda gogorra da, kolore bakarreko larruarekin, horia edo gaz-



107. Irudia. "Betizu" arrazako behia bere umearekin Adarra menditik gertu (Urnieta).



108. Irudia. "Betizu" arrazako behia Añonan (Arano).



109. irudia. "Piriniotar" arrazako abelgorria Gorramendin (Nafarroa).

tainaren kolore argikoa, adarrak liraren formakoak. "Betizu" arrazako behiak baino esne eta haragi gehiago ematen du, eta lan egiteko egokiagoa da (109. eta 110. irudiak). Nolanahi ere den, esnetarako baino haragitarako erabiltzen da gehiago, bereizgarri horretan askoz ere gehiago baita behi frisiarra.

Biotopo latzeko, gogorreko eta neguetan hotzeko eremu asko eta askotan, elikatze baliabideak urri diren eremu asko eta askotan, arraza frisiarreko eta narbar-alpetarreko arrazek baino askoz hobe eusten diote aipatu berri ditugun bi arraza horiek. Esan gabe doa, sarritan gurutzatu dira haiekin.



110. Irudia. "Piriniotar" arrazako abelgorria Aezkoan.

Behiek eskuarki bi urte eta erdi dutenean izaten dituzte aurreneko umeak. Gutxi gorabehera 18 urte bizi dira, baina lehenago hiltzen dira haragitarako.

Behi aziendak haragia, esnea eta laguntza eskaintzen du lanean (111. irudia).

Nerabezaroa igarota zezenak irenduta sortzen da idia. Zezena ez bezala, otzana da idia, gorputzez handiagoa da hura baino, eta laguntza handia ematen du lanean, esate baterako gurditik edo goldetik tiratzeko animalia gisa.



111. Irudia. Aspaldiko argazkia, behi pareta belar idorrez betetako gurdiari tiraka.

Gure lurraldean oso ezagunak izan dira eta dira idi apustuak. Idiek soilik horretarako erabiltzen diren harrietatik egiten dute tira xede horretarako antolatutako plazetan, errekarriez zolatutako plazetan (112a eta 112b irudiak). Animaliak dopatuta ari izan direla jakinik, batzuetan gehiegi akuilatzen dituztela ikusirik, landa eremuko ikuskizun mota horrek ere eztabaida biziak eragin ditu gurean, arrazoi handiagoarekin lehen ere hizpide izan ditugun ahari jokoek eta aurrerago ikusiko ditugun asto zein oilar apustuek. Era berean, gehiegizkoa ematen du idi pare bakoitzari harriari tira egiteko proban ematen zaion denborak, ordu erdi edo hogeita minutuko denborak. Ordu laurdena nahikoa eta sobera da plazari itzuliak ematen dizkieten bitartean lehiatzen ari diren idi pareen indarrak neurtzeko, edo idi pareak gidatzen dituztenen trebetasuna neurtzeko.



112a. Irudia. Idi dema (Astigarraga).



112b. Irudia. Idi dema (Astigarraga).



113. Irudia. Plazako zezena Extremadurako bazkaleku batean.



114. Irudia. Borgoinako charolais arrazako behi zuria.

Era berean haragitarako erabiltzen da idia.

Behi arrazak ere oso ugari dira. Europatik atera gabe gertukoena aipatzearren, hortxe dauzkagu, besteak beste eta geure "betizuak" eta "piriniotarrak" eta lehen aipatu ditugun frisiarrak eta nabar-alpetarrak alde batera utzirik, plazako behi eta zezen arraza, Salamancako eta Extremadurako larreetan ikus daitekeena (113. iru-

dia), Borgoinako charolais arrazako behi ia erabat zuria (114. irudia), Limousin eskualdeko behi limousindarra, Bavariako Fleckvieh zuria eta nabarra (115. irudia), Hungariako estepetako, adar luzeak dituena (116. irudia) eta Schleswigeko, era berean adar luzeak dituena eta oso iletsua dena (117. irudia).



115. Irudia. Abelgorri pikarta, zuria eta marroia, Fleckvieh arrazakoa, Bavarian.



116. Irudia. Hungariako estepetako abelgorria, adar ikaragarri handiekin.



117. Irudia. Schleswigeko behia, oso adar nabarmekin eta txima luzearekin.



118. Irudia. Abelgorria eta astoa Eguberriari buruzko triptikoaren erdiko atalaren ezker aldean, Oñatiko San Migel elizakoa, egun Donostiako Elizbarrutiaren Museoan.



119. Irudia. Abelgorria eta astoa Eguberriari buruzko erliebe batean, egile ezezagunarena, Itziarko Santutegitik etorria eta egun Donostiako Elizbarrutiaren Museoan gordea.

Etxekotutako behi aziendari buruzko ikonografia ere oso zabala da. Kristau ikonografian Jesusen jaiotza irudikatzen duten lan gehien-gehienetan ageri da, astoarekin batean. Esate baterako, Oñatiko San Migel elizako goierliebeko triptiko baten erdialdearen ezkerretara, egun Donostiako elizbarrutiaren museoan gordea (118. irudia), Itziarko Santutegitik etorritako beste erliebe batean, museo berean gordea (119. irudia).



120. Irudia. Abadeetako San Joan Monasterioko museoan (Girona) dagoen koruko harlandu zati bateko baxuerliebea. Bertan abelgorria eta astoa bereiz daitezke.

Gironako Abadeetako San Joan Monasterioko baxuerliebe batean (120. irudia) eta Salengo eliza batean (Baden-Württemberg, Konstantzako aintziraren iparral-dean) zeinetan bildots bat ageri den aurre-aurrean (121. irudia).

Bibliaren ikonografiarekin jarraituz, Florentziako Bataiategiko Paradisuko Atean bada erliebe zoragarri bat zeinetan Kainen eta Abelen arteko pasarteari buruzko irudi batean abelgorri pare bat goldatzen ikusten den (122. irudia).

Abelgorri pare bat goldatzen sarri ikusten da San Isidro nekazaria irudikatzen duten estatuetan, haren bizitzari buruz kontatzen dena gogoraraziz.



121. Irudia. Jaiotzaren erliebea Salengo Monasterioko Elizan (Baden-Württemberg). Erdian behia eta astoa ageri dira, eta behe ezkerrean bildots bat.



122. Irudia. Goldatzen ari den abelgorri parearen erliebea, Florentziako Bataiategiko Paradisuko Ateko paneletako batean, Kainen eta Abelen pasartea irudikatuz.

Pinturaren baitan ugari dira Jesusen Jaiotzari emandako margolanak, egile askok landutako gaia izan baita. Municheko Alte Pinakothek museoan dagoen Van der Weydenen margolan bat erakustera mugatuko gara gu (123. irudia).

Era berean zezena aipatu behar dugu, ebanjelioko tetramorfosaren irudietako bat, San Lukas ebanjelaria ordezkatzeko duena, era berean leku askotan irudikatua dena, bereziki elizetako pulpitueta dekorazioaren behe aldean. Besterik gabe Weingartengo (Baden-Württemberg) San Martin abadiako pulpitu barrokoetako (124. irudia), Lansberg am Lecheko (Bavaria) elizakoa (125. irudia) eta era berean Bavarian dagoen Ettaleko Monasteriokoa (126. irudia) aipatuko ditugu guk.



123. Irudia. Van der Weydenen Magoen Adorazioa margolanaren xehetasunak (© Alte Pinakothek, Munich).



124. Irudia. Zezenaren burua, San Lukas ebanjelariaren sinboloa, Weingartengo (Baden) San Martin Monasterioko elizako pulpituaren azpian.



125. Irudia. Zezenaren burua Jasokundearen elizako pulpituaren azpian, Landsberge am Lech hirian (Bavaria).



126. Irudia. Zezenaren burua Ettalgo (Bavaria) Beneditar Monasterioko pulpituaren azpian.



127. irudia. Abelgorri parea gurdi batetik tiraka Valcamonicako (Italiako iparraldean) labar artean.



131. irudia. Farnese Zezenaren eskultura erraldoia Napoliko Arkeologia Museoa.



129. irudia. Erritoia edo zezenaren buruaren formako ontzia arte minoikoan. Atenasko Arkeologia Museoa.

Ikonoграфия profanoari dagokionez, ugari dira adibideak. Abelgorriak ardiak baino askoz ere gehiagotan irudikatu dira ez gutxitan. Valcamonicako historiaurreko grabatueta ikusten ditugu, lanean laguntzen, gurdi batetik tiraka (127. irudia). Eta jaiko gisa antzinako Egipton (128. irudia). Baita erritoi edo zezenaren buruaren formako ontzian ere, zibilizazio minoikoen garaiko urre koloreko adarrekin (129. irudia). Ikusten ditugu, era berean, erromatarren garaiko hirietan lan egiten, esate baterako, Siziliako Villa Casalen (130. irudia) eta Napoliko Arkeologia Museoko Farnese Zezenaren eskultura handian (131. irudia).



130. Irudia. Idi parea lanean, Siziliako Villa Casaleko mosaiko batean.



131. Irudia. Farnese Zezenaren eskultura erraldoia Napoliko Arkeologia Museon.



132. Irudia. Europaren bahiketaren mitoa Suediako Halmstad hiriko iturri batean irudikatuta.



133. Irudia. Abelgorriak goldatzen, Konstantzako etxe bateko sarreraren gainean.



134. Irudia. Abelgorriak lehen adierazitako Marienplatz plazako iturriaren kanpoko aurpegian.

Garai modernoagoetara etorrira, eta ikonografia profanoaren barruan, forma anitzetan ikus dezakegu: Halmstadeko (Suedia) iturri batean Europaren bahiketaren mitoa gogoraraziz (132. irudia), Konstantzako etxe baten aurrean goldatzen (133. irudia), eta nekazaritza giroko pasarteak irudikatzen dituen eta lehen ere aipatu dugun Municheko Marienplatz plazako iturriaren aurreko aldean (134. irudia). Municheko hiri berean, Rindermarkten, Marienplatz plazatik hurbil, zezenak eta behiek osatutako talde bat ikusten dugu lekuaren izenari ohore eginez (135. irudia).



35. Irudia. Zezena eta behiak Municheko Rindermarkt plazan.



136. Irudia. Danubio ibaiaren iturburuko (Donauquelle) zirkunferentzian sartutako zezena Donaueschingenen, lehen ere ahari bat ikusi dugun lekuan (96. irudia).



137. Irudia. Urre koloreko zezena zutoin baten gainean, Suediako Västeras hirian.

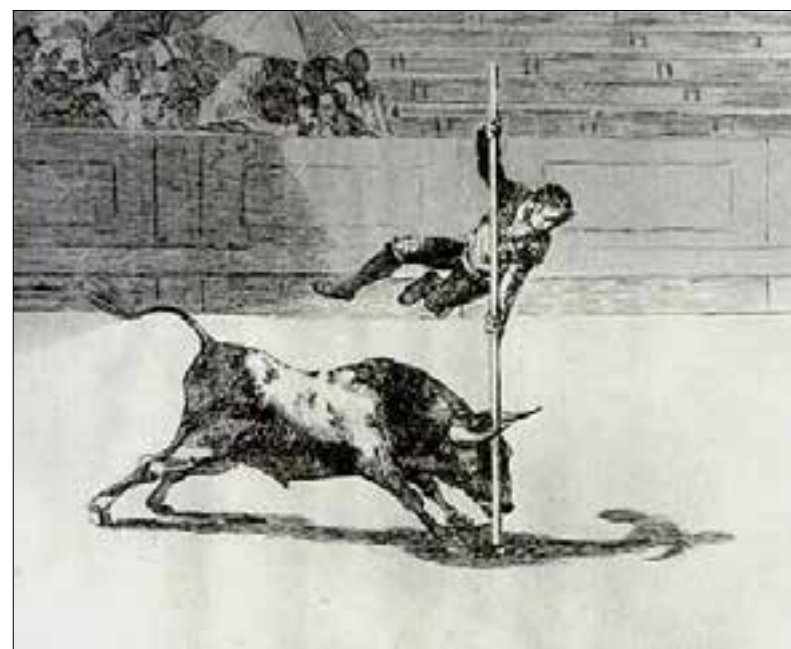


138. Irudia. Erabat mehetutako zezen bat irudikatzen duen jarlekua, Freiburgen.

Lehen ardi azienda hizpide izan dugunean aipatu dugun lekuko beste kasu bat azalduko dugu hemen; Donaueschingengo Donauquelle, non zezen bat irudikatzen den (136. irudia). Eta hona ekarri nahi izan dugu zezenaren apoteosi antzeko bat, Suediako Västeras hirian dagoen zezen urreztatua (137. irudia). Europa osoko hirietan barreiatuta dauden eskultura eta erliebe sorta honekin amaitzeko, Freiburgeko kale nagusietako bateko jarleku batean irudikatutako zezen ezin meheagoa ekarriko dugu hona (138. irudia).



139. Irudia. Jordaensen margolana, satiro bat nekazari baten etxean irudikatzen duela. Abelgorriaz gain, txakur, katu eta oilar bana ikus daitezke (© Munich. Alte Pinakothek).



140. Irudia. F de Goya pinorearen "tauromaquia" izeneko grabatu bildumako bat.

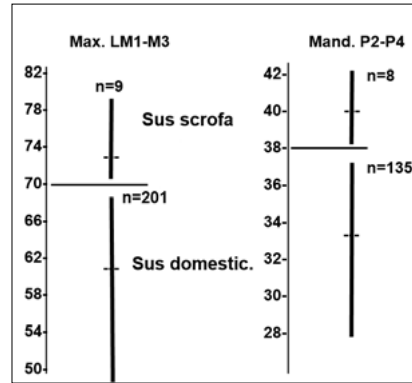


141. Irudia. Picassoren Gernikaren xehetasunak. Zezen bat ageri da non dagoen ez dakiela eta zaldi bat hil zorian (© Reina Sofia museoa. Madril).

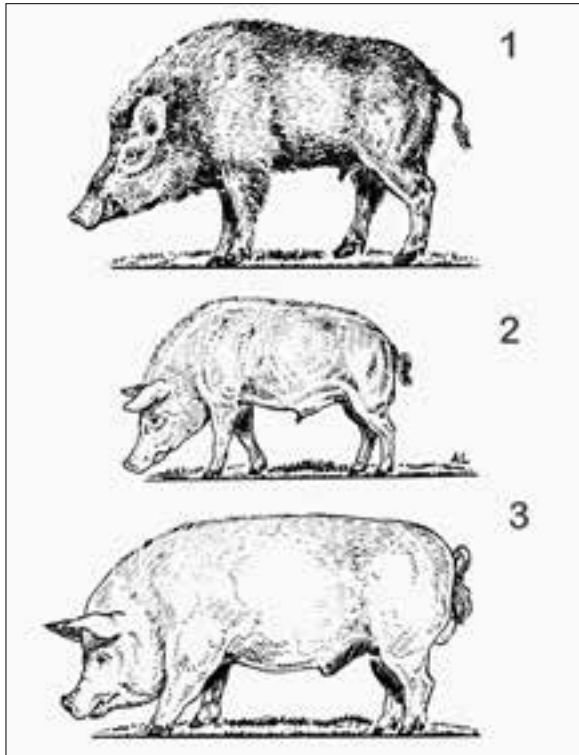
Pintura profanoan ere oso sarri irudikatu izan dira abelgorriak. Horien artean ezin aipa gabe utzi Municheko Alte Pinakothek museoan dagoen Jordaensen margolan bat (139. irudia), zeinetan abelgorriarekin batean txakur, katu eta oilar bana ageri diren. Ezin aipa gabe utz ditzakegu Goyaren Tauromaquia bilduma osatzen duten grabatuak (140. irudia). Eta, nola ez, ezinbestean aipatu beharra dugu Picassoren Gernika, bertan zezen bat ageri baitzaigu non dagoela ez dakiela eta zaldi bat hil zorian (141. irudia).



142. Irudia. Basurdearen zabalkundearen mapa (Clutton-Brocken mapa laburtua, 1981).



143. Irudia. Iberiar Penintsularen Iparraldeko aztarnategi arkeologikoetan aurkitutako basurdeen eta txerrien masailezurak eta barailak biometriaren bidez bereizita (Altuna & Mariezkurrena, 2011).



144. Irudia. Etxekotuta txikitu egin zen basurdearen tamaina, baina gero, zooteknia modernoari esker, handitu egin zen (Boessneckek egina, 1964). 1, basurdea. 2, Erdi Aroko txerria. 3, gaur egungo txerria.



145. Irudia. Txerri barailen hondakinak, La Hoyako (Guardia) aztarnategian aurkituak.

TXERRI AZIENDA (*Sus scrofa domesticus*)

Basurdea, txerriaren agriotipoa, oso zabalduta dago geografian, 142. irudian ikus daitekeen bezala. Europa osoan bizi da, Eskandinaviako iparraldeko eta erdialdeko lurraldeetan izan ezik. Errusiako hegoaldeetik Indiaraino, Txinaraino, Asiako hego-ekialderaino, Japoniaraino, Sumatraraino, Javaraino eta Papua Ginea Berriraino iristen da. Ipar Afrikan, berriz, Tunisian, Aljerian, Marokon, Mendebaldeko Saharan eta Nilo ibai luzearen bazterretako lurraldeetan bizi da. Glaziazio edo izotzaldiaren amaieratik aurrera erruz ugaldu zen gure lurraldean, Zatoia bezalako aztarnategietan animaliarik ugariena delarik Azil osteko maila Epipaleolitokoetan eta Lehen Neolitoan (Mariezkurrena & Altuna, 1989).

Txerria (*Sus scrofa domesticus*) orain dela 9.500 urte baino gehiago etxekotu zuten, lehenik Anatoliako hegoaldean (Turkia). Apur bat geroago Iraken, Sirian eta Libanon ere azalduko zen.

Gure aztarnategietan Arenatzako Neolitoan, Los Husosen (Altuna, 1980), La Renken, Los Cascajos (Altuna & Mariezkurrena, 2001, 2009) eta Peña Largako aztarnategian (Castaños, 1997) azaldu ziren orain dela gutxi gorabehera 6.000 urte.

Etxekotuta, nabarmen txikitu zen basurdea. Eta txikitze hori Neolitoan eta Metalen Aroan zehar hautematen da, Burdin Aroko basurdeak oso txikiak zirelarik. Hain txikiak ezen eta historiaurreko aztarnategietan biometriaren bidez bereizten diren forma bateko eta besteko hezurak (143. irudia) (Altuna & Mariezkurrena, 2011). Geroago tamaina handiko txerriak sorrarazi ditu zooteknia modernoak, basurdeen tamaina erraz gainditzten dituztenak (144. irudia).

Gure aztarnategietan behi aziendaren kasuan baino gutxiago bada ere, Neolitoko aztarna batzuk ondorengo historiaurreko garai guztietakoak baino handiagoak dira. Ematen du kasu honetan ere agriotipoa dagoela bertan, etxekotutako animaliaz gain animalia horiek otzantzeko teknika ere inportatu izan zutela eta hemen ere etxekotu izan zituztela. Nolanahi ere den, La Hoyako zeltiberiar mailako aztarna ugariak bereziki txikiak dira, ordurako etxekotuta zeuden animalia inportatuak bezalaxe (145. irudia).



146. Irudia. Ukuiluratutako txerri taldea.



147. Irudia. Ukuiluratutako txerria.



148. Irudia. Txerri taldea Urbasan.



149. Irudia. Txerriak Extremadurako bazkaleku batean.



150. Irudia. Behi baten, txerri baten eta txakur baten burezurren txikitze paraleloak. A, abelgorri arrunta. B, niata arrazako abelgorria. C, aspaldiko txerri etxekotua. D, txerri etxekotu modernoa. E, txakur arrunta. F, bulldog arrazako txakurra (A. Gautierrek egina, 1990).

Gure baserrietan txerri arraza desberdinak hazten dituzte, baina animalia horiek batik bat haragi, gantz eta eratorrien hornitzailer gisa erabiltzen direnez bai txerrikumeak direnean, gazte direnean eta gizenduta heldu direnean, gizendu ostean pisu handiak hartzen dituzten arrazak nahiago dira egun. Hori batez ere ukuiluratutako animaliekin gertatzen da (146. eta 147. irudiak), baina baita ardiak eta zaldiak izaten diren lekuetan erdi aske bizi diren animalietan ere. Txerri horiek ez dira hainbeste gizentzen, baina horien mantenua merkeagoa da, batez ere ezkurak eta pagatxak dituztelako elikagai, saroitik hurbil dagoen baso motaren arabera (148. irudia). Horixe gertatzen da Extremadurako bazkalekuetan (149. irudia).

Gaur egungo gizentzeko arrazako txerriek muturra txikiagoa dutela ikus daiteke sarri, bulldog edo boxer arrazako txakurrekin gertatzen den bezala. Antzeko aldaera bat gertatzen da niata arrazako abelgorrietan (150. irudia).



151a. Irudia. Txerri beltz iletsua.



151b. Irudia. Kolore gorriakako txerria.



152a. Irudia. Euskal Txerria (Bidania).



152b. Irudia. Euskal Txerria (Bidania).

Eta, esan gabe doa, argi eta garbi bereizten diren txerri arrazak daude, larruaren koloreak nahiz ileak bereizten dituztenak, alegia (151a eta 151b irudiak).

Euskal Herrian hainbat txerri arraza izan dira, esate baterako Baztangoa, Gasteizko muturmotza deritzona eta "Euskal Txerria" izenekoa. Aurreneko biak betikoz galdu dira eta soilik Euskal Txerriak irauten du (152a eta 152b irudiak). Txerri arraza hau batez ere Bidania inguruan kontserbatzen da, berriz ere ekoizle baten lan txalogarriari esker: Elola baserriko Pello Urdanpilletak eta bere familiak, abizenari ohore eginez, eusten diote arraza honi. Gorago azaldutako arrazoiengatik sartu zituzten gure Herrian "emankorragotzat" jotzen diren arrazak, eta aipatu bi arrazen iraugitzea eta Euskal Txerria galzorian uztea ekarri dute horiek. Irakurri aurrerago pottoka arrazako zaldiari buruz idatzi duguna.

"Euskal Txerriak" kolore ilunekoak ditu alde batetik burua eta lepoa, eta bestetik ipurgaina eta ipurmasailak, eta kolore argikoak enborra eta hankak. Hanka motzak ditu eta belarri luze eroriak. Ez dago ukuilaturirik, eta askatasun osoz bizi ohi den zuhaitzpeko ezkurrak, gaztainak eta pagatxak jaten ditu. Zerealekin, babekin eta pentsuarekin osatzen da haren elikadura.



153. Irudia. El Boscok pintatutako margolana, seme hondatzaila irudikatzen duena. Behe ezkerreko angeluan ahardi bat ikus daiteke bere txerrikumeekin. © Rotterdameko Pintura Museoa.



154. Irudia. Seme hondatzailea, Rubensek margotua. Txerriak eta txerrikumeak behe eskuinean daude, seme hondatzailearen ondoan. © Anberesko Errege Museoa.



155. Irudia. San Jorge eliza, Reichenau. Deabrudunak Gerasatik egozten. Uretara jausten diren txerrien barnean sartzen dira deabruak. Bertako museoan dagoen kopiaetik egin da argazkia.



156a. Irudia. San Antonen irudia, oinetan txerria duela, Berastegiko izen bereko basilizan. Kopia bat da irudia. Ebatsi egin zuten jatorrizkoa.



Irudia. 156b. S. Antonen irudia, oinetan txerria duela, Benasqueko elizan.

Txerri aziendari buruzko ikonografia txakurrari, ardiari eta behi aziendari buruzkoa baino askoz ere xumeagoa da. Kristau ikonografian ebanjelioko pasarte batzuk irudikatzen ditu txerriak, esate baterako, seme hondatzaileari emandako pasarte eta Gerasatik egotzitako deabrudunei emandakoa.

Lehenengo kasuan, hainbat dira seme hondatzailea txerriekin irudikatu duten margolariak, esate baterako El Bosco, Rubens eta Murillo (153. eta 154. irudiak). El Boscoren margolanean, irudiaren ezkerretara, ahardi bat eta bere txerrikumeak jaten ari dira etxe ondoan. Egotzitako deabrudunen kasuan Reichenauko (Konstanzako aintzira) San Jorge elizan dagoen margolan bat ekarri dugu (155. irudia); txerri deabrudunak Genesaret aintzirako uretara jausten ikusten ditugu bertan.

Animalien zaindari San Antonio Abaden estatuen oinetan ageri ohi da txerria. Animalien artean beti ageri da txerria, eta kasu askotan, bereziki aipatu saildua irudikatzen duten estatuetan, haren oinetan ageri den animalia bakarra da. Horren erakusgarri dugu Iribarrenek bildutako nafar kopia hau: **Y lo que lleva a los pies S. Antón es un cochino** (eta txerri bat da San Antonek oinetan daramana).

156a. irudiak San Antonen estatua bat erakusten du, bere izena daraman basilizan, Berastegin. Kopia bat da jatorrizkoa ebatsi egin zutelako. 156b. irudiak S. Anton Benasqueko (Huesca) elizan irudikatzen du.

Wangengo (Allgäu) plazatxo batean dago San Anton txerriekin irudikatzen duen estatuari ikusgarriena: santua, hiriko plazatxo bateko harrizko jarlekuan eserita, ahardi bat eta bere lau umeak ari da zain-tzen (157a eta 157b irudiak).

Oso interesgarria da Santa Maria de Ripoll monasterioko eliz atarian txerriekin irudikatutako eszena. Azken arkiboltako edo barneratuena dagoen arkiboltako arkubarnearen bi aldean gainean sinbolikoki daude irudikatuta urteko hamabi hilabeteak, eta urriari eta azaroari dagozkienetan txerriak ikus ditzakegu (158. eta 159. irudiak)

Freiburgeko Augustinermuseum museoan Katedraleko garguila bat, txerriaren formakoa, ikus dezakegu (160. irudia).



157a. Irudia. San Anton Wangen hiriko (Allgäuko ipar-mendebaldean) plazatxo batean irudikatuta, ahardi bat eta haren lau txerrikumeak zaintzen.



157b. Irudia. Lehengo irudia beste ikuspuntu batetik.



158. Irudia. Urriko hilabetearen irudikapena, Santa Maria de Ripoll monasterioko (Girona) eliz atariko arkubarnean hiru txerri ageri direla.



159. Irudia. Azaroko hilabetearen irudikapena, Santa Maria de Ripoll monasterioko (Girona) eliz atariko arkubarnean xerri bat ageri dela.



160. Irudia. Katedraleko txerri garguila, Freiburgeko Augustinermuseum museoan.



161. Irudia. Txerri baten irudia duen armarría Plasenciako jauretze batean.



Fig. 162. Monumento a porcosos en una calle de Bremen.



163. Irudia. Monumentua txerriei Riedlingengo (Baden-Württemberg) kale batean.



164. Irudia. Txerri hiltzea irudikatzen duen nekazaritza giroko eszena lehen ere aipatu dugun Marienplatz plazako iturriaren kanpoko aurpegian (97. eta 134. irudiak).



165. Irudia. Txerriak irudikatzen dituen beste eszena bat Municheko iturri berean: mirabe batek mahaira txerri buru bat dakar azpilean.



166. Irudia. Txakurrarena egiten ari den txerria Wangengo etxe baten atarian.

Ikonografia erlijiosotik edo leku erlijiosoetatik kanpora, honako adibide hauetan irudikatuta dago txerria:

- Plasenciako jauretze baten angeluan bada txerri baten irudia duen armarrí bat (161. irudia).
- Bremengo (Ipar Alemania) kale batean eta Riedlingengo (Baden-Württemberg, Hego Alemania) bidegurutze batean, txerriak daude irudikatuta (162. eta 163. irudiak).
- Ardi eta behi aziendak hizpide izan ditugunean (97. eta 134. irudiak) bi aldiz aipatu dugun Municheko Marienplatz plazako iturriaren kanpoko aurpegian, bi aldiz ageri zaigu animalia hau, batean txerria hiltzen ari direla eta bestean txerri baten burua mahaira ateratzen ari direla (164. eta 165. irudiak).
- San Anton txerriekin irudiaren (157. irudia) harira lehen ere aipatu dugun Wangengo (Allgäu) etxe bateko sarreran bada txakurrarena egiten ari den txerri bat (166. irudia).

- Pintura profanoan, berriz, gainerako etxe-abereak baino askoz ere gutxiagotan ageri zaigu txerria, baina hainbat margolanetan ikus dezakegu, esate baterako, Rembrandten zirriborro batzuetan (167. irudia), P. Potterren margolan batean (168. irudia) eta Frantzian landa eremuko gaiak lantzen aitzindaria izan zen Louis le Nainen "Gurdia" margolanean (169. irudia).
- Txerri aziendari emandako kapitulua amaitzeko, Colmarreko (Alsazia) urdaitegi bateko iragarki bat ekarriko dugu hona (170. irudia).



167. Irudia. Txerriaren zirriborroa/azterlana, Rembrandtek egina (© British Museum).



168. Irudia. P. Potterren "Txerriak eta paisaia" margolanaren xehetasunak (© Condé de Chantilly Museoa).



169. Irudia. Louis le Nainen "Gurdia" margolana. Bertan txerri batzuk ikus daitezke angeluetako batean (© Louvre Museoa, Paris).



170. Irudia. Colmarreko urdaitegi bateko iragarkia. Alemanian oso arruntak diren gisa honetako iragarkiak oso zabaldua daude garai batean alemana izan zen Alsazia osoan.

ZALDIA (*Equus ferus caballus*)

Orain arte aztertu ditugun beste espezieak baino askoz ere geroago etxekotu zuten zaldia. Aldi berean etxekotu ahal izan zuten Eurasiako hainbat bazterretan. Ukrainako hegoaldean topatzen dugu etxekotutako zaldien artean lehenetako bat, orain dela gutxi gorabehera 6.000 urte, hau da, ardi eta ahuntzazienda, behiazienda eta txerriazienda etxekotu zituztenetik 3.500 urte geroago.

Euskal Herrian zaldia ugari da Kantaurialdeko paleolitoko gizakiak mousteriarrean eta aurignac-gravettiarrean zehar ehizatutako harrapakinen aztarnen artean (Altuna & Mariezkurrena, 2016).

Solutrearrean urritzen hasi zen, eta are urritu zen Magdaleniarrean zehar. Aitzitik, azken aro horretan, oparo eta bikain irudikatu zuten gure Lurraldeko haitzuloetan, bereziki Ekaingoan (171. irudia). Gure aztarnategietan zaldia urrituz doa baita Aziliarrean ere.

Orain dela gutxi gorabehera 25 urte arte ez zen zaldia ezagutzen azil osteko aztarnategi mesolitoeetan ez eta aztarnategi neolitoetan ere. Horregatik uste izan da espezie hori iraungi egin zela gurean, eta Metalen Aroko zaldiak Europako beste leku batzuetatik etorritako zaldi etxekotuak zirela. Baina Zatoia (Altuna & Mariezkurrena, 1989) eta Mendandiako (Castaños, 1998) Mesolitoko mailetan eta aztarnategi horietako Neolitoko mailetan, Fuente de Hozekoan, Kobaederrakoan, Peña Largakoan eta Los Cascajosekoan egindako azken aurkikuntzek argi eta garbi erakusten digute zaldi basatia (*Equus ferus*) ez zela gure Lurraldetik desagertu (Altuna 1998, Altuna & Mariezkurrena, 2009. Castaños, 1997).



171. Irudia. Ekain haitzuloeko zaldien panel nagusia.

Beraz, ezin esan daiteke Metalen Aroko zaldiak kanpotik ekarritako zaldi etxekotuak zirenik. Horrenbestez baliteke Kalkolitoko eta Brontze Aroko zaldiak Mesolitoan eta Neolitoan oraindik basatiak ziren zaldien ondorengoak izatea.

Testu klasiko jakin batzuek iradokitzen dutenez eta uste zitekeenaz beste, oso oso urria da zaldien presentzia Bigarren Burdin Aroan (aztarnategi zeltak eta zeltiberiarrak). Nolanahi ere den zaldi horien altuera gurutzean bat dator Kan-

72. Irudia. Zaldiaren tamainaren txikiagotzea agriotipoarekiko. (Boessneckek egina, 1964)

1



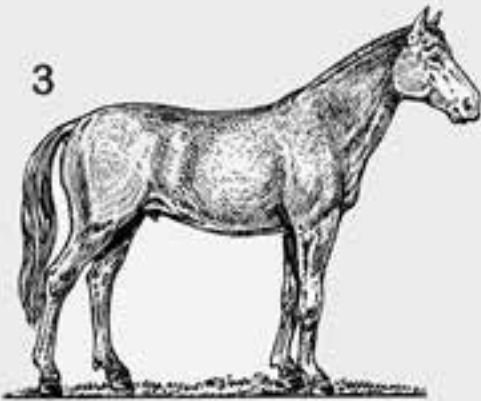
1. *Equus przewalskii*.

2



2. Manchingeko (Bavaria) aztarnategi zeltiarreko zaldia.

3



3. egungo zaldia, gainean ibiltzekoa.

taurialdeko bertako zaldien (pottoka, asturcon, etab.) altuerarekin (172. irudia). Ongi moldatuta daude bizi diren inguru menditsura. Ez da zentzugabekeria egungo bertako zaldia aspaldiko zaldi haien ondorengoak direla esatea.

Askoz ere zailagoa da Magdaleniarreko labar artean irudikatutako zaldien ondorengoak direla esatea. Gure egungo zaldia Europako beste leku batzuetan etxekotu ondoren inportatutako animalien ondorengoak ez direla ondorioztatu genezake, baina baliteke jada etxekotuta zeuden zaldia inportatzeaz gain zaldia otzantzeko teknikak ere inportatu izana eta teknika horiek aplikatu izana gurean bazeuden zaldi basatiak etxekotzeko, uroaren eta behiaren eta basurdearen eta txerriaren kasuetan azaldu dugun bezala.

Nolanahi ere den, gurean zaldi etxekotua ez zen Kristo aurreko bigarren milurtekoaren amaiera baino lehen egokitu.

Zaldiaren kasuan ere txikitu egin zen agriotipoarekiko hura etxekotzeko hasierako garaian (behi eta txerri azienden kasuan adierazi dugun bezala), baina geroago, garai modernoetan, handitu egin zen agriotipoarekiko. 172. irudiko hirugarrena gainean ibiltzeko egungo zaldi bat da. Nabarmen handiagoa da tiratzeko erabiltzen den percheron arrazako zaldia (173. irudia).

Era beran ugari dira zaldi arrazak, eta askotarikoak dira beren larruak. Oso-oso bestelakoak dira percheron bat, Ingalaterrako odolgarbi bat, zaldi arabiar bat, zaldi andaluziar bat, Amerikako pikart bat, Eskoziako poni txiki bat eta gure pottoka. Eskoziako poni txiki hori (174. irudia) eta odolgarbi txiki bat gurutzatuta, zaldi txikienak gurutzatuta, lortu zuten argentinar falabella ponia, dauden zaldi arraza guztietan txikiena. Haren gainean jartzetik ere ez dago. Besterik gabe jostailu bizidun bat da. Beste muturrean ditugu, gorputzaren tamainari bagagozkio, 173. irudiko percheronak. 175.etik 181.era arteko irudietan geure mendietan izan ohi diren zaldi motak ikus ditzakegu, kolore askotakoak, hala nola kanela kolorekoak, gorriak, pintoak eta pikartak, beltzak eta zuriak baztertu gabe. Zaldi horiei Desamendin (Aralar), Beartzunen (Baztan), Baiguran (Nafarroa Beherea), Mendikuten (Ernio), Mehatsen (Lapurdin), Loarren (Huesca) eta Belioson (Deba) egin zaizkie argazkiak.



173. Irudia. Percheron arrazako zaldi pare desfile baterako apaindua (Munich).



174. Irudia. Eskoziako poni txikia.



175. Irudia. Zaldiak erdi aske, Desoamendin (Aralar).



176. Irudia. Behor parea Beartzunen (Baztan).



177. Irudia. Zaldia Baiguran (Nafarroa Beherea).



178. Irudia. Zaldiak Mendikuten (Ernio).



179. Irudia. Larru pintoko zaldia Mehatsen (Lapurdi).



181. Irudia. Larru zuriko eta beltzeko zaldiak Belioson (Deba).



180. Irudia. Orban nabarrak dituen zaldi zuria Loarren (Huesca).

Bestalde, geure zaldi arraza dugu Euskal Herrian, pottoka edo euskal ponía, mendietan erdi aske bizi dena (182. 183. eta 184. irudiak). 175.etik 179.era arteko irudietako zaldi batzuk haragitarako dira, zaldi betroi astunekin hibridatutako pottoketatik eratorriak dira, hortik beren larruen koloreak.

Gure iragan hurbilean hainbat hibridazio bizi izan dituen pottokari egun arreta berezia ematen diote nola erakunde batzuek hala partikular batzuek iraganeko purutasunari eutsi diezaion. Altuera txikiko zaldia da, ez da 140 cm-ra iristen. Larrua beltza du edo gaztaina kolorekoa. Neguari aurre egiteko, gorputza babesten dion larruazal iletsua du. Begiak handiak ditu, beltzak, eta belarriak txiki samarrak. Zurda oparoa, alde batera eroria. Banako puru edo garbienak 120 eta 130 cm bitarte garai dira gurutzean. Behorren haurdunaldiak 11 hilabete irauten ditu, eta etzanda daudela erditzen dira gune babesturen batean, zaldi taldetik berezita, eskuarki laguntzarik jaso gabe. Minutu gutxiren buruan altxatu egiten da zaldikumea eta zutik jarrita hartzen du titia. Behorrek udaberri hasieran erditzen dira, eta 7-8 hilabete izan arte ez da zaldikumea amaren ondotik urrun-tzen. 185. irudian hiru burezur ikus daitezke, zaldi betroi batena da bata, pottoka batena bestea eta asto batena hirugarrena.



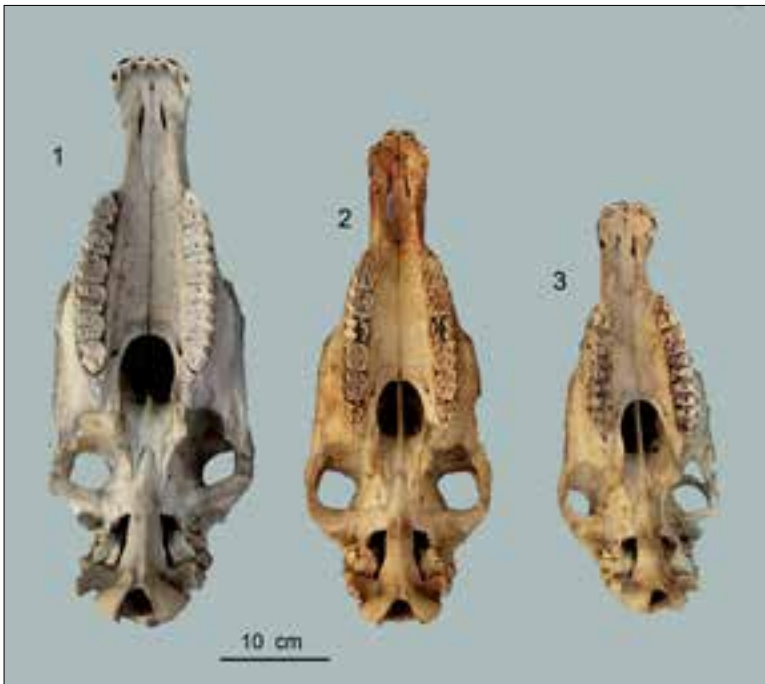
Irudia. 182. Pottokak Olakosarioan, Zaldibian.



183. Irudia. Pottoka Sastarrainen (Zestoa).



184. Irudia. Pottoka Sastarrainen (Zestoa).



185. Irudia. Burezurrak. 1.a, betroi arrazako zaldiarena. 2.a, pottokarena, eta 3.a astoarena.

Mendiak garbitzeaz gain, gure pottokek tiratzeko lanetan jardun dute baserrietan, baita Bizkai-ko burdin meatzeetan ere, edo eultzi lanetan (Nafarroan) eta zalgurdi txikietatik tiratzeko lanetan (Lapurdin). Halakoak izendatzeko izen erabiliena “basabehorrak” da. Informazio gehiago izateko, Carreraren lana (1980), Sotillo & Serranoren azterlana (1985) eta Bizkaiko Aldundiak 1997. urtean argitaratutako dibulgaziozko laburpena kontsultatu daitezke. Nolanahi ere den, berriz ere azpimarratu behar dugu eutsi beharreko kultur eta historia ondarea dugula pottoka, “betizu” arrazako behia edo euskal artzain txakurra bezala. Zenbait abeltzainek ahalegin handiak egiten dituzte arraza hauek mantentzen.

Zaldiaren izen zientifikoari dagokionez, *Equus* generoa ezin hobe ezagutzen duen Nobisek (1971) nahiago du *Equus ferus f. domesticus* hitzekin izendatzea, aditu horrek etxe-abere guztiak antzera izendatzearen aldeko delako, agriotipoaren izenaren ostean f. (forma) *domesticus* idatzita. Gainerako espezieak izendatzeko erabilitako nomenklaturari jarraiki, guk *Equus ferus caballus* izendatzen jarraituko dugu izen linearra ez galtzearren.

Zaldia 25 urte inguru bizi da, baina 30 urte ere bizi daiteke.

Aspaldiko Grezia klasikoaz geroztik erabili izan da zaldia lehiatzeko lasterketetan. Homerok berak ere aipatzen du praktika hori. K.a. 776. urtetik ospatzen ziren Olinpiar jokoetan parte hartzen hasi ziren zaldiak K.a.VII. mende hasieran. Bi gurpiletako zalgurdiei (bigak edo koadri-gak) binaka edo launaka tiratzen parte hartzen zuten zaldiek, edo zaldizko batek gidaturik.

Animalia horrek hirietako apainduran eta artean duen irudikapenari dagokionez, esan dezagun zaldiak eta lehoiak direla monumentu arkitektonikoetan sarrien ageri diren animaliak.

Kristau ikonografiatik hasita, aurreko animalia espezieekin egin dugun bezala, San Martinen irudia dugu, zaldi gainean, kapa txiroarekin partekatzen ari dela. Irudi hori oso zabaldua dago mendebaldeko eta erdialdeko Europan barrena. Euskal Herrian haren irudiak ikus ditzakegu besteak beste Berastegiko elizako eta Andoaingo elizako erretauletan (186. eta 187. irudiak, hurrenez hurren). Aipagarriak dira Valladolideko Elizbarrutiaren Museoko eta Valentziako San Martin elizako ateladaren gaineko San Martinen irudikapenak (188. eta 189. irudiak, hurrenez hurren). Erdi Europan Weingartengo (Allgäu) San Martin beneditar abadian (190. irudia) eta Bavariako Landsberg am Lecheko eliz ondoan (191. irudia) ikus dezakegu.



186. Irudia. San Martin zaldiz kapa txiroarekin partekatzen, Berastegiko San Martin Elizako Bengochearen erretaulan.



187. Irudia. San Martin eszena berean, Andoaingo elizako Zatarainen erretaulan.



188. Irudia. San Martin, Gregorio Fernándezek egina (© Valladolideko Elizbarrutiaren Museoa).



189. Irudia. San Martinen eskultura Valentziako izen bereko elizan.



190. Irudia. San Martinen eskultura Weingartengo (Allgäu) San Martin Beneditar Monasterioan.



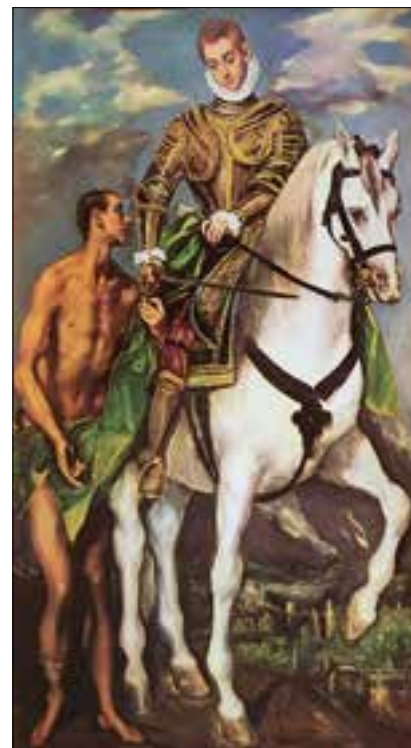
191. Irudia. San Martinen irudia Landsberg am Lech hiriko (Allgäu) eliz ondoan.



192. Irudia. San Martinen pintura Wangen hirian (Allgäu) sartzeko ateetako baten aurreko aurpegian.



193. Irudia. San Martinen pintura Beurongo Beneditar Monasterioaren sarreran, Danubio Garaian.



194. Irudia. San Martin Grecok pintatua (© Washingtongo National Gallery of Art galeria).



194. Irudia. San Martin Grecok pintatua (© Washingtongo National Gallery of Art galeria).

Pintatuta ikus dezakegu Wangenen (Allgäu) sartzeko arkue-tako baten barnealdean (192. irudia) eta Danubio Garaiko Beurongo abadian (193. irudia), baita Washingtongo National Gallery of Art galerian dagoen Grecoren margolan zoragarrian ere (194. irudia). San Martini buruzko aipamenei amaiera emateko, Freiburgeko Agustinermuseum museoko beirate batean ageri dela esango dugu (195. irudia).

San Martinen zaldiaz eta kristau ikonografiaz beste, gurdi batetik tiraka ari diren zaldiak ikusten ditugu Vixeko (Borgoina) Hallstatt garaiko hilobian aurkitutako kratera zoragarrian (196. irudia). Zaldizkoekin ageri diren zaldien irudiak oso zabaldu-ta daude Europa osoan zehar. K.a. V. mendean ikusten ditugu halakoak Grezia klasikoan, esate baterako Partenongo frisoan, gaur egun British Museum museoan (197. irudia). Erroman, Campidoglio plazan, Marco Aurelio zaldi baten gainean irudikatzen duen eskultura bikain bat ikus dezakegu, K.o. II. mende-koa da (198. irudia). Bestalde, K.o. IV. mendekoak dira Siziliako Casale hiri erromatarreko mosaiko batean ageri diren zaldiz-koen irudiak (199. irudia).



196. Irudia. Vixeko (Borgoina) Hallstatt garaiko hilobiko kratera, K.a. V. mendekoa (© Châtillon-sur-Seineko Museoa).



197. Irudia. Zaldiak eta zaldizkoak Partenongo frisoan, K.a. V. mendekoa. (© British Museum).



198. Irudia. Marco Aurelio Enperadorea zaldi gainean (K.a. II. m.), Erromako Campidoglio plazan.



199. Irudia. Siziliako Casale hiri erromatarreko mosaikoa, zaldizkoak irudikatzen. K.o. IV. mendea.



200. Irudia. Veronako San Zenon eliza erromanikoko tinpanoaren xehetasunak.

Zaldien irudikapenak oso-oso gutxi dira arte erromanikoan. Veronako San Zenon Basilikako tinpanoan ageri dena (200. irudia) eta Milango Palazzo della Ragione jauregiko ateladan dagoena (201. irudia) ekarri ditugu hona. Lehen gotikokoa da Bambergeko zaldunaren irudi zoragarria, zaldi gainean dagoela, Alemaniako hiri horretako katedralean (202. irudia).

Baina gatozen etxera eta has gaitezen bertatik Europako zaldizko irudien erakusgarri labur bat eskaintzen. Donostian alegiazko (hitzaren berezko adieran) zaldien lau estatua ikus ditzakegu Maria Kristina zubiko lau zutarrien gainean (203. irudia). Alegiazko diogu hitzaren berezko adieran, aurreko hiru laurdenak baizik ez baitagozkie zaldiei. Zaldion atzeko laurdenak herensugeei dagozkie. Hiri berean dugu, zaldi gainean, Rocinanteren gainean, Mantxako On Kixote, Santxo lagun duela, Alderdi Ederreko lorategietan (204. irudia). Eskultura horrexek egin



201. Irudia. Garai erromanikoko zalduna Milango Palazzo Della Ragione jauregiko fatxadetako batean.



202. Irudia. Bambergeko zaldunaren estatua, lehen gotikokoa, Alemaniako izen bereko katedralean.



203. Irudia. Atzeko laurdena herensugearena duen zaldia, Donostiako Maria Kristina zubiko zutarrietako batean.



204. Irudia. On Kixote eta Santxo Panza (Donostiako Alderdi Eder).



205. Irudia. Felipe III.aren estatua, zaldi gainean, Madrilgo Plaza Nagusian. Zaldiak airean du aurreko hanka bat.



206. Irudia. Felipe IV.aren estatua, zaldi gainean, Madrilgo Sortaldeko Plazan. Zaldiak airean ditu aurreko bi hankak.

zuen Madrilgo España plazan dagoen eskultura arranditsua sortzeko ereduarena eta, berriki, Bruselako España plazan eraiki dutenarena.

Alegiazko zaldiei dagokienez, zaldi hegaldunei dagokienez, hiten artean, etruriar artean, Greziako mitologiako Pegason eta, garai modernoetan, Erromako Trevi iturrian ikus ditzakegu, azken horretan hipokanpo hegaldun gisa irudikatuta.

En todas las capitales europeas hay figuras ecuestres. Comenzando por Madrid, tenemos la de Felipe III en la Plaza Mayor; con el caballo apoyado sobre tresEuropako hiriburu guztietan daude zaldizko irudiak. Madrildik hasita, Felipe III.arena dugu Plaza Nagusian, zaldiak hanka bat airean duela (205. irudia), Felipe IV.arena Sortaldeko Plazan, zaldia atzeko bi hanken eta isatsaren gainean jarrita dagoela (206. irudia) eta Karlos III.arena Puerta del Solen. Parisen, han-hemen barreiatutako zaldizko irudiez gain, Carrouselgo garaipen Arkua dugu, gainean koadriga bat duela (207. irudia). Erroman, lehen adie-



207. Irudia. Carrouselgo Garaipen Arkua, Parisen, Louvre Museotik hurbil, gainean koadriga bat duela.



208. Irudia. Monumentua Victor Manuel II.ari Piazza Venezia plazan. Arkutik bereizirik eta haren aurrean Victor Manuel ageri da zaldi gainean, eta monumentuaren bi alboen gainean, koadriga bana.

razi dugun Marco Aurelioren estatuaz eta beste estatua batzuez gain, Victor Manuel II.aren Monumentua dugu Piazza Venezia plazan: Victor Manuel zaldizko gisa ageri da erdian, bi koadriga ageri dira goiko aldean, haietako bakoitza monumentuaren alde banatan (208. irudia). Berlinen, Brandenburgoko Ateak ere koadriga bat du gailurrean (209. irudia). Vienako Theresienplatz plazako (bi Museo handien artean dago plaza hori, Arte eta Historia Naturala museoen artean) Maria Teresa eseriaren estatua zaldizko irudi bana du angelu bakoitzean (210. irudia). Dresdenen Federiko Augusto II.aren urre koloreko estatua zoragarria dugu Hauptstrassen kalean, Elba ibaiaren iparraldean (211. irudia), zaldia atzeko bi hanken gainean zutituta dagoela. Pragan, Museo Nazionalaren aurrean, San Wenceslaoren estatua dugu izen bereko plazan, zaldi gainean dagoela (212. irudia). Budapesten, besteak beste, San Estebanen zaldizko estatua dugu Budan, Arrantzaleen Gotorlekuko Dorreen ondoan (213. irudia). Zagreben zaldia gobernatzen ageri zaigu Josip Jelacic izen bereko plazan (214. irudia). Oslon Karlos erregea ageri da bere zaldi gainean Jauregiko plaza mendean hartuta (215. irudia).



209. Irudia. Berlingo Brandenburgoko Atea, gainean koadriga bat duela.



210. Irudia. Maria Teresa Enperatrizaren estatua, Vienan duen izen bereko plazan, lau zaldi eta zaldizkoez inguratutik.



211. Irudia. Federiko Augusto II.aren urre koloreko irudia, zaldiz, Dresdengo Hauptstrasse kalean, Elba ibaiaren eskuineko ertzetik gertu. Zaldiak airean ditu aurreko bi hankak.



212. Irudia. San Wenceslaoren estatua, zaldiz, izen bereko plazan, Pragan, Museo Nazionalaren aurrean. Zaldiak altxatuta dauzka aurreko eskuineko hanka eta atzeko ezkerrekoa.



213. Irudia. San Estebanen irudia zaldiz, Budan (Budapest), Arrantzaleen Gotorlekuko Dorretatik hurbil. Zaldiak, geldi, lau hankak ditu lurrean.



214. Irudia. Josip Jelacicen estatua, zaldiz, bere izena daraman plazan, Zagreben.



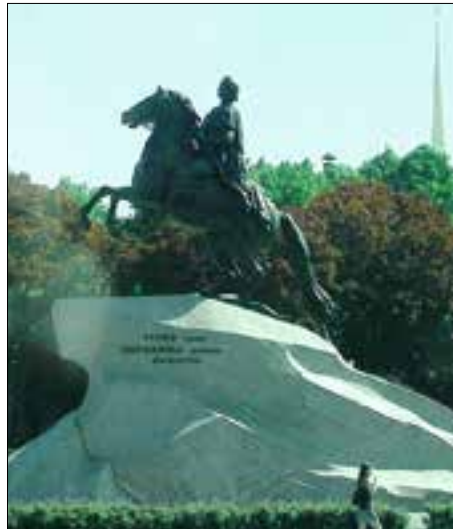
215. Irudia. Karlos Juan erregearen estatua, zaldiz, Osloko Jauregi Plazan.

San Petersburgon, beste batzuen artean, Pedro Handiaren zaldizko estatua ikus dezakegu (216. irudia), eta Istanbulen, Konstantinopla konkistatu zuen Mehmed II.aren omenezko monumentuan, Valenteko akueduktuaren ondoan, jarrera ezohikoan ageri da zaldia, jauzi bat egiten ari da lau hankak airean dituela (217. irudia).

la hiri gehienetan ikus ditzakegun zaldizko irudien kopuru handi horri gaur egun ere eraikitzen direnak gehitu behar zaizkio. Horren erakusgarri dugu Freiburgeko hiria fundatu zuen Häringengo Dukearen omenez eraiki berri duten estatua modernoa (218. irudia).

Kapitulu honi amaiera emateko, esan dezagun zaldia ez dela soilik pertsonaiaren bat gainean duela edo gurditik tiraka ari dela irudikatzen. Badira soilik zaldiak irudikatzen dituzten monumentuak, zaldiak era askotako jarrean daudela. Hona hemen Danubio ibaiaren iturburu ofizialetik hurbil dagoen Donaueschingen hiriko sarreran dagoen adibide esanguratsu bat (219. irudia)

Pinturan ere erruz ageri zaigu zaldia. Aski da Velázquez gogoratzea, zaldi gainean pintatu baitzituen Felipe III.a eta IV. bezalako erregeak, Baltasar Carlos bezalako printzeak, Olivaresko konde-dukea bezalako nobleak, Isabel Borboikoa bezalako erreginak eta Austriako Margarita bezalako printzesak, Lantzak edo Bredako errendizioa margolan ospetsuan ageri diren zaldiak ez aipatzearen. Pintura modernoaren alorrean, Picassoren Gernikan aipatu dugu lehenago behi azienda izan dugunean aztergai (141. irudia).



216. Irudia. Pedro Handia Tsarraren estatua, zaldiz, San Petersburgon, Katalina II.ak eskainia.



217. Irudia. Konstantinopla konkistatu zuen Mehmed II.aren estatua, jauzi egiteko jarreran dagoen zaldiaren gainean, zaldiak lau hankak airean dituela. Istanbul.



218. Irudia. Häringengo Conrado Dukearen zaldizko estatua modernoa, Freiburgen.



219. Irudia. Monumentua borrokan ari diren zaldiei, Donaueschingen hiriko sarreran, Danubio ibaiaren iturburu ofizialean.

ASTOA (*Equus africanus asinus*)



220 eta 221. Irudiak. Astoa Artzibarren (Nafarroa).



222. Irudia. Astoaren haginak, La Hoyako (Guardia) aztarnategiko Zeltiberiar mailan aurkituak.

Has gaitezen Juan Ramon Jimenez poetaren testu zoragarri batekin:

“Txikia da Platero, iletsua, leuna; erabat kotoizkoa dela esan daiteke, hain baita biguna kanpotik... Bere begien azabatxezko ispiluak baizik ez dira kristal beltzezko bi kakalardo bezain gogorrak. Amultsua da eta mainatsua, haurrak bezala...; baina indartsua da eta gogorra barrutik, harrizkoa dirudi. Igandeetan haren gainean nabilenean herriko karrketan barrena, begira-begira gelditzen dira txukun asko jantzi-tako nekazariak: Altzairua dik... Altzairua du. Altzairua eta ilargi zilarra aldi berean” (220. eta 221. irudiak). Gogora dezagun 32. irudia, bertan lasai-lasai ikusten baitugu astoa gainean txakur bat duela.

Antza Egipton etxekotu zuten astoa, K.a. 4.000. urte inguruan, lehenengo dinastia aurreko garaian. Baina garai bertsuetan ageri da baita Ekialde Hurbilean ere. Nubiako astoa edo *Equus africanus* da agriotipoa, Ipar Afrika osoan, Sinaiko Penintsulan eta Arabiako zatirik handienean bizi da.

Gure artean, oraingoz La Hoyako (Guardia) zeltiberiar mailan erregistratu da astoaren presentzia zaharrena (Altuna, 1980), K.a. III. mendeko mailan. Bistan denez, etxekotuta iritsi zen gurera astoa, Iberiar Penintsulan ez baitzegoen etxekotu beharreko agriotiporik edo asto basatirik.

Iberoek astoa ezagutzen zutela dio Pliniok. Iragan mendeko 70. urteetan hasi ziren astoaren aztarnak aurkitzen Iberiar Penintsularen hegoaldeko aztarnategietan, Malagako eta Murziako probintzietan (v. d. Driesch, 1972. Ürpmann, 1973).

Arabako La Hoya aztarnategiak argi eta garbi adierazten du noiz iritsi zen animalia hori Euskal Herrira, K.a. III. mende inguruan Mesetatik zetozen zeltiberiarrak gurera iritsi zirenean, hain zuzen. Zaldia aztergai izan dugunean erakutsitako 185. irudian zaldi betroi baten, pottoka baten eta asto baten burezurak ikus daitezke.

Astoa, era berean geure zaldiaren ahaide txiroa deitua, basta animalia da, gainean ibiltzeko, karga garraiatzeko eta era askotako gurdietatik tiratzeko erabiltzen da. Geure baserrietan lan asko egin izan duen eta egiten duen animalia da, baina oso trataera txarra eman zaio beti. Egokorraren ospea du, eta egoskorkeria hori berezkoa bide du Bibliako Balaamgo asteme hartatik hasita, nahiz eta azken horrek arrazoi sendoak zituen egoskor izateko (Biblia: 22., 22.-33. zk.). Nolanahi ere den, oso egokia iruditzen zaigu 2016. urtean Gasteizko Udalak 1962. urteaz geroztik uztailearen 25ean izaten zen asto lasterketa debekatzeko hartutako erabakia, astoek tratu txarrak eta oinazeak nozitzen baitzituzten.



223. Irudia. Asto grisa, gurutze formako zerrendarekin (Berastegi).



224. Irudia. Astakumea, gurutze formako zerrendarekin (Xoxoka, Urnieta).



225. Irudia. Kolore nabar argiko astoa, gurutze formako zerrendarekin (Etumeta, Errezil).



226. Irudia. Asto marroiak (Ripoll).



227. Irudia. Asto iletsuak Poitou.

Larruari dagokionez, kolore argikoak dira, eskuarki kolore grisekoak, agriotipoarekin antz handiena duten astoak, baina badira marroi argikoak eta sabelalde zurikoak. Gurutze formako zerrenda nabarmena ageri dute, gurutzearen alboetatik aurreko hanken abiapunturantz jaisten dena (223., 224. eta 225. irudiak). Somaliako asto basatiak marrak ditu hanketan, baina Nubiakoak ez.

Berriz ere gure asto etxekotuei helduta, esan dezagun egun oso arruntak direla larru kolore marroikoak (226. irudia). Eta badira aski iletsuak direnak (227. irudia). Guztiek daukate belarri luzeak, zaldienak baino askoz ere luzeagoak. Zurda aski laburra dute, zut (223. irudia), zaldiarena bezalako kima osatu gabe.

25 urte bizi daiteke astoa.



228. Irudia. Ihesa Egiptora. Giotto. (© Scrovegnitarren kapera. Padua).



229. Irudia. Ihesa Egiptora. Fra Angelico ("Zilarraren Armairuko" tauletako bat. © Florentziako San Marko Museoa).



230. Irudia. Ihesa Egiptora, Rembrandtrena (© Tourseko Musée des Beaux-Arts).



231. Irudia. Ihesa Egiptora irudikatzen duen eskultura, jatorriz Gaztelakoa (© New Yorkeko Metropolitan Museum of Art).

Animalia apala den arren, oso aintzat hartua izan da kristau tradizioan eta Biblian bertan. Tradizioak idiaren ondoan jarri digu Jesusen jaiotzan, arnasarekin Haurra berotzen ari dela, behi aziendari buruzko irudietan ikusi dugun bezala (118., 119., 120., 121. eta 123. irudiak). Aipatzekoa da Ghirlandaiok Florentziako Capella Sassetti kaperarako pintatu zuen "Artzainen adorazioa" margolanean bikain pintatuta ageri den asto baten burua.

Bibliak Egiptorako ihesean aurkezten digu, eta pasarte hori zoragarri landu izan dute garai guztietako artista handienek, horien artean Giottok, Fra Angelicok eta Rembrandtek (228., 229. eta 230. irudiak). Pasarte hori, Egiptoranzko ihesa astoz, eskultura eta arkitektura lanetan ere ikus dezakegu, esate baterako, jatorria Gaztelan duen batean, egun New Yorkeko Metropolitan Museum of Art museoan (231. irudia), Autungo St. Lazare katedraleko kapitel batean (232. irudia), Konstantzako katedraleko sarreran (233. irudia) edo Certosa di Paviako hirian (234. irudia).

Jesusen Sarrera Jerusalemen da astoa irudikatzen duen beste sorta bibliko bat. Berriz ere ikusten dugu Giottok eta Fra Angelicok pintatua (235. eta 236. irudiak). Bibliaren pasarte hauekin bukatzeko, ezin aipa gabe utz dezakegu palma astoa edo Palmesel deritzona, tamaina naturalean irudikatua Bavariako Landsberg am Lech hiriko parrokiari (237. irudia).



232. Irudia. Ihesa Egiptora. Autungo St. Lazareko kapitela.



233. Irudia. Ihesa Egiptora. Konstantzako katedraleko atea.



234. Irudia. Ihesa Egiptora. Certosa di Paviako eliza.



235. Irudia. Jesusen sarrera mesianikoa Jerusalemen
(© Giotto. Scrovegnitarren kapera. Padua).



236. Irudia. Jesusen sarrera mesianikoa Jerusalemen.
(© Fra Angelico. S. Marko museoa, Florentzia).



237. Irudia. Palmesel edo palma astoa Lansberg am Lech hiriko parrokia elizan (Bavaria).



238. Irudia. Bizantziar mosaikoa (V.-VI. m.), "Haurra eta astoa".
(© Mosaikoen museoa. Istanbul).



239. Irudia. Asto zamatuaren omenezko monumentu xumea, Akisgranetik hurbil.

Astoa artelan profanoetan ere irudikatu da, zaldia baino askoz ere gutxiago baina. Esate baterako, antzinaroko mosaikoetan ikus dezakegu, Istanbulko mosaikoen Museoan irudikatutako haurra astoarekin mosaikoan, kasurako (238. irudia).

XX. mendean jada, 45. irudia aurkeztean aipatu dugun Oberammergauko etxe batean ageri zaigu, eta Santxo gainean duela Donostiako Alderdi Ederreko lorategietan. Azken monumentu hori zaldia aztertu dugunean aipatu dugu (204. irudia), eta orduan esan bezala Madrillgo España plazan dagoenaren ereduarena egin du, baita Bruselako España plazan eraiki berri denarena ere. Eta ez dezagun Bremengo "musikarien" monumentua ahan-tzi, txakurra aztergai izan dugunean aipatu dugun bezala eta 41. irudian irudikatu dugun bezala.

Kapitulu honi amaiera emateko, astoa protagonista bakarra duten monumentuak badaudela esan behar dugu. Horren erakusgarri da honako monumentu hau, Alemaniako Akisgran hiritik hurbil (239. irudia).



240a. Irudia. Ilea jabearen "gustura" moztuta duen mandoa.



240b. Irudia. CGoyaren "Elurtxa edo negua" izeneko margolana. Bertan zeri bat daraman mando bat azaltzen da. (© Pradoko Museo Nazionala. Madril.

MANDOIA

Mandarra edo mandemea behorraren eta astoaren arteko hibridoa da. Behorra eta astoa espezie berekoak ez direnez antzua da mandoa. Hain zuzen espezie berekoak izateko elkarren artean ernaltzeko eta ugaltzeko gaitasuna izan behar dute animaliek (esate baterako basurdeak eta txerriak edo otsoak eta txakurrak). Horregatik hain zuzen ere izendatu ditugu alde batetik basurdea eta txerria eta bestetik otsoa eta txakurra izen espezifiko berarekin edo *Sus scrofa* eta *Canis lupus* binomen linearrarekin, soilik forma edo azpiespezia adierazteko izen desberdina erabiliz: *Sus scrofa domesticus* eta *Canis lupus familiaris*. Beste horrenbeste egin dugu zaldiarekin eta astoarekin. *Equus ferus* eta *Equus africanus* izen espezifikoak erabili ditugu haiek izendatzeko, eta jarraian, soilik forma edo azpiespezia adierazteko gaineratu diogu beste hitz bat: *Equus ferus caballus* eta *Equus africanus asinus*.

Zaldiak eta astemeak ere mando bat sor dezakete, burdegano deritzo. Ez da mandoa bezain otzana eta horregatik nahiago izaten dute tiratzeko edo galdatzeko animalia mota hauek erabili dituzten eta erabiltzen dituzten mandazainek, ikazkinek eta oro har nekazariak behorretik eta astotik etorritako mandoa zalditik eta astemetik etorritakoa baino.

Mandoari buruzko ikonografia oso eskasa da. Aipatzekoa da Goyaren margolana "Elurtxa edo negua". Bertan zeri bat daraman mando bat azaltzen da.

KATUA (*Felis silvestris catus*)

Etxekotutako katua K.a. bigarren milurtekoan ezagutzen zuten Egipton. *Felis silvestris lybica* da agriotipoa, Afrikako lurralde askotan bizi den basakatua da, Ipar Afrikan, Nilo ibai luzearen bazterretan, Itsaso Gorriko kostalde osoan eta Saharaz beheko Afrikan. Arabiako penintsula osoan ere bizi da. Nolanahi ere den, zalantza batzuk daude era berean Ekialde Hurbilean etxekotu zutelako planteamenduaren inguruan. 240. irudian basakatu baten eta etxe-katu baten burezurak ikus ditzakegu.

Europan oso zabalduta dago basoko basakatua edo *Felis silvestris silvestris* azpiespezia eta Erdi Asian estepako basakatua edo *Felis silvestris ornata* azpiespezia.

Ez daude batere argi animalia hau etxekotzeko arrazoiak. Gautierrek dio (1990) agian animalia magiko-erlijioso eta estetiko gisa erabiltzeko etxekotu zutela, eta karraskariekin akabatzeko gaitasun handia zuelako.

Euskal Herrian erromatarren garaiko material batzuk kontserbatzen zituzten mailetan azaldu da Santimamiñen, Lumentxan, Sagastigorri, eta Goikolaun (Castaños, 1986). Baita Kobaean ere (Altuna, 1972), baina stratigrafia nahasian, eta beraz baliteke aztarna horiek aspaldikoak ez izatea. Era berean, Aitzorrotzeko Erdi Aroko maila batean erregistratzen da (Mariezkurrena & Altuna 1981).

Antza erromatarren garaian iritsi zen katua Europara. Marseillan ezaguna zen III. menderako. Alemanian, Belgikan eta Herbeheretan Goi Erdi Aroaz geroztik da ezaguna. Gaur egun geure baserri guztietan, landa etxeetan, era askotako egoitzetan eta etxe partikular askotan topa dezakegu, baita hirien bihotzean ere. Hirietako alde zaharretan nonahi ikus daitezke katuak (242., 243., 244. eta 245. irudiak).



242. Irudia. Kaleko katu zuri grisa.



243. Irudia. Kaleko katu nabar marraduna.



244. Irudia. Kaleko katu beltza.



245. Irudia. Kaleko katu grisa.



241. Irudia. Ezkerrean basakatuauren burezorra, eskuinean etxe katuarena (Gure bilduma).

Nolanahi ere den, katua ez da txakurraren mailan etxekotu ahal izan. Hasteko, katuari ez zaio erantzungo duen izen bat jartzen, eta txakurrari bai. Katuak ez dio ezertxori ere erantzuten. Txakurrak etxea babesten du, zaunka egiten dio arrotzari eta hura uxarazten saiatzen da. Katuari bost axola arrotzak, lasai sartu eta lapurtu dezakete etxean katua bertan delarik. Txakur bat lasterka hasten da baserriaren aurretik igarotzen den bizikletariaren atzetik. Katuari bost axola txirrindulari hori. Txakur batek sukaldearen erdi-erdian jango du okela puska bat jatekoa bertan uzten bazaio. Katuak sukalde erditik hartuko du sardina eta bazter batera joko du hura jatera. Katuak sarritan egiten du ihes gu lasai-lasai hurbiltzen gatzazkionean. Ehunka txakur ikus ditzakegu jabearekin paseoan. Inork ere ez du bere katua lotuta edo lotu gabe paseatzera ateratzen.

Baina onartzen ditu konpainia batzuk (246. irudia), eta onartzen ditu haurren eta adintsuen laztanak (247. eta 248. irudiak).



246. Irudia. Katu honek artean "4 hankatan" dabilen haurtxoari hurbiltzen uzten dio.



247. Irudia. Neskatoak laztantzen uzten duen katua. Aurreko argazkiko neska bera da, 3 urte geroago.



248. Irudia. Emakumeak hartzen uzten duen katua.



249. Irudia. Basakatuarenaren antzeko ilajea duen katua, zuhaitz batean.



250. Irudia. Katu zurixka.

Tamaina alde batera uzten badugu, morfologiaren ikuspegitik ez dago alde handirik katu mota batzuen eta besteen artean, bai ordea haien larruazalari bagagozkio: badira basakatuaren antzekoak, beltzak, zurriak, pikartak (248., 249. eta 250. irudiak) eta himalaiar itxurakoak. Azken katu horiek sarritan ikus daitezke, gorputza zuria dute eta belarrien muturrak, muturra bera eta hankak, beltzak. Mutatutako gene bat da eragilea. Katu horiek "beltzak" behar lukete izan, baina kolore beltza sorrazten duen genea mutatuta dago, eta soilik 37 graduko tenperaturatik behera da eraginkorra. Katuaren gorputzeko tenperatura balio horretatik gora dago (38°-39°) eta geneak ez du bere lana betetzen. Horregatik dute gorputz zuria. Baina beren gorputz adarrak, zenbaitetan hotz ditugun eskuekin eta oinekin gertatzen den bezala, sarritan egoten dira aipatu tenperaturatik behera, eta orduan bai, genea bere lana egiten hasten da, aipatu gorputz ataletan kolore beltza sorraziz.

Katu arrazak ere ugari dira, txakur arrazen kopurura iristen ez badira ere: Horien artean ditugu Europako katu arrunta, britainiarra, char-treux, errusiar urdina, angora, siberiarra, siamdarra, pertsiarra eta beste arraza asko.

Katuari emandako ikonografia lehendik aztertu ditugun beste espeziei emandakoa baino askoz ere apalagoa da. Antzinako Egiptoko artean badira adibide batzuk, esate baterako Louvre Museoa dagoen bat, saitarren dinastiaren garaiko eskultura bati dagokiona (251. irudia). Herkulanoko mosaikoetan ere ikus dezakegu katua, kasu horretan oilo bati eraso egiten ari zaiola (252. irudia). Gure garaietara etorrira hirietako monumentuetan ikus dezakegu, esate baterako Lorscheko (Hessen) iturri honetan (253a eta 253b irudiak). Margolanetan ere ikus dezakegu, esate baterako, lehen behi azienda aztertu dugunean aipatutako Jordaensenen "Satiroa eta nekazaria" margolanean (139. irudia). Bestalde, Alpeetako Mittenwald herriko etxe batean ikusten dugu margoturik eta dagokion ipuina kontatzen ari dela (254. irudia).

Era berean, txakurra eta astoa espezieak hizpide izan ditugunean aipatutako Bremengo musikarien talde ospetsuko kidea da (51. irudia).



251. Irudia. Saitarren garaiko egiptoar eskultura batean irudikatutako katua (© Louvre museoa. Paris).



252. Irudia. Katua oilo erasotzen, Herkulanoko mosaikoetako batean irudikatua (www.flickriver.com).



253a. Irudia. Katua urarekin jostatzen, Lorscheko iturri batean (Hessen).



253b. Irudia. Lorscheko iturri beraren beste ikuspegi bat.



254. Irudia. Alpeetako Mittenwald herriko (Bavaria) etxe bateko fatxadan irudikatutako ipuin baten pasarteetan pintatutako katua.



255. Irudia. Berastegiko oilategia.



256. Irudia. Berastegiko oilategia.



257. Irudia. Oilarra eta oiloak Berastegiko oilategi batean.



258. Irudia. Oilar buztanluzea Reutenmühlen (Konstantzako aintzira ondoko Baserri-Museoa).



259. Irudia. Oilo lumatsuak Reutenmühlen.



260. Irudia. Oilo pikartak Reutenmühlen.

Oiloa Asiako hego-ekialdean ageri zaigu etxekotuta, K.a. hirugarren milurtekoaren bueltan. Egiaztatu gabeko datu batzuen arabera K.a. seigarren milurtekoan etxekotu omen zuten Txinan (Benecke, 1994). *Gallus gallus* Bankiva oiloa da agriotipoa.

Gure lurraldean oraingoz La Hoya herrixkan azaldu dira aztarna aspaldikoenak. Aztarna horiek K.a. 450 eta 350 urte bitartean datatutako mailan aurkitu genituen, data horixe eskaintzen dute nola ostilamenduek hala C14ren bidez egindako analisiek. 43 piezak osatutako materiala oilar heldu bati eta berari dagokio (Altuna & Mariezkurrena, 1983). Era berean, oiloaren aztarnak aurki ditzakegu Aitzorrotzeko Erdi Aroko Gazteluaren aztarnan artean (Mariezkurrena & Altuna, 1981) eta Jentilen Laihoa aztarnategian aurkitutako Erdi Aroko zeramikazko edontzietan (Altuna 1974).

Haragia eta arrautzak ematen ditu oiloak. 255., 256. eta 257. irudietan Berastegiko hiru oilategi ikus ditzakegu.

Oilo arrazak ere ugari dira. 258., 259. eta 260. irudietan oilar buztanluze bat, oilo lumatsu batzuk eta oilo pikart batzuk ikus ditzakegu Reutenmühleko baserri-museoan, Konstantzako aintziratik hurbil.

Leku askotan eta antzinarotik oso zabaldua egon da oilar jokoak. Drogak ere erabili izan dituzte oilarren arteko borroka biziagotzeko eta odoltsuago bihurtzeko. Berriz ere, asto lasterketetan eta ahari jokoetan bezala, lekuz kanpo daude ikusleen gozamenari bide emateko animaliak sufritu egiten duen gisa honetako ikuskizunak oro.



261. Irudia. Oilarraren irudia duen haize orratza, Donostiako Aiete auzoan.



262. Irudia. Berchtesgadengo etxe bateko haize orratza (Bavaria).



263. Irudia. Schwangauko etxe bateko haize orratza (Bavaria).



264. Irudia. Prien am Chiemseeo etxe bateko haize orratza (Bavaria).



Fig. 265. Oilarra Palseko teilatu baten gainean (Girona).



266. Irudia. Oilarra Landsberg am Lecheko etxe bateko apaingarri irten baten gainean (Bavaria).



267. Irudia. Oilarra irudi artikulatuekin eraturiko iturriaren gainean, Akisgranen.



268. Irudia. Oiloak Municheko Marienplatz plazako iturriaren kanpoko aurpegian. Ikus 97., 134., 164. eta 165. irudiak, iturri berean nekazaritza giroko eszenak irudikatzen baitira.



269. Irudia. Galiar-erromatar garaiko oilarra (© Musée d'Archéologie National. St. Germain-en-Laye).

Ikonografiari dagokionez, ezin konta ahala eraikinetako eta etxe partikularretako haize orratzetan ikusten dugu oilarra. 261. irudian Donostiako Aiete auzoko haize orratz bat ikus dezakegu.

262., 263. eta 264. irudietan Bavariako (Berchtesgaden, Schwangau eta Prien am Chiemsee) hainbat haize orratz ageri dira, oilarra ikus dezakegu horietan. Haize orratzetatik kanpora baina teilatuetan edo etxeetako irtenguneetan ere ikus dezakegu Alemaniako hegoaldeko hainbat herritan, esate baterako hemen aurkezten ditugun Pals (Girona) eta Landsberg am Lech hirietan (265. eta 266. irudiak). Akisgranen artikulatutako irudiez osatutako iturriaren gainaldean ageri zaigu (267. irudia), eta München lehendik ere aipatu dugun Marienplatz plazako iturrian ikus dezakegu (268. irudia).



270. Irudia. Oilar jokoa irudikatzen duen mosaikoa, Ponpeiakoa (Napoliko Arkeologia Museo Nazionala).



271. Irudia. Wiesko (Bavaria) eliza barroko margolana, Kristoren Nekaldian Pedoren ezezkoe ostean kantatu zuen oilarra irudikatuz.



272. Irudia. M. d'Hondeoeterren margolana, oilar garaituaren aurrean oilar garailea irudikatzen duena. (© Akademiako galeria, Venezia).

Galiarren/erromatarren garaikoa da Saint Germain-en-Layeko Arkeologia Museo Nazionalean kontserbatzen den oilarraren irudia (269. irudia).

Erromatar mosaikoetan ere ageri da, animalia bakartu gisa eta oilar borrokak irudikatuz, esate baterako, Ponpeiako mosaiko batean (270. irudia) eta, katua hizpide izan dugunean 252. irudian ikusi dugun bezala, katu batek erasotzen. Margotuta ikus dezakegu Wiesko (Bavaria) eliza barrokoan, oilarraren kukurrukua irudikatuz Jesusen Nekaldian zehar Pedrok ezezoak ematen zituen artean.

Arte profanoan, animaliak eta bereziki hegaztiak, baserrikoak barne, margotzen maisu aparta M. d'Hondecoeterrek oiloak hainbat jarreratan irudikatzen dituzten margolan bikainak ditu. Hemen hark margotutako oilar irabazlea ikus dezakegu (272. irudia), garailea zut eta irabazle ageri dela apaldutako oilarraren aurrean.

Herkulanoko mosaikoetan ere ikus dezakegu, kasu horretan katu bat ari zaiola eraso egiten, katua aztergai izan dugunean ikusi dugun bezala (251. irudia).

Eta behiazienda hizpide izan dugunean aipatu dugun Jordaensen margolanean ere ikus dezakegu, Municheko Alte Pinakothek museoa (139. irudia); margolan horretan, gainera, behi, txakur eta katu bana ageri dira.

Azkenik, astoa, txakurra eta katua hizpide izan ditugunean aipatutako Bremengo musikari taldearen gailurrean ikus dezakegu (51. irudia).

Euskal Herriko beste animalia etxekotu batzuk

Untxia (*Oryctolagus cuniculus*) da haragia ematen duen beste animalia "etxekotu" bat (273a, 273b eta 274. irudiak). Mendebaldeko Europan etxekotu zuten K.o. lehen milurtekoaren erdialdera. Untxiaren kasuan, baserriko untxia basa untxia baino askoz ere handiagoa da. Galdu egin du ihes egiteko joera, onartzen du jendea hurbiltzea, eta onartzen ditu laztanak (275. irudia).

Artean ere ikus dezakegu irudikatuta. Parisko Cluny Museoko "emakumea eta adarbakarra" tapizetan bada untxi sorta bat. Tapiz horietako batean lagun giroan ageri zaizkigu txakur txiki bat eta untxi bat (276. irudia). Era berean, untxiak ikus ditzakegu Pisanelloren "San Eustakioaren ikuskaria" izenburuko margolanean: bertan zazpi txakur ageri dira, haietako bat untxi baten atzetik dabilela (277. irudia). Eta untxiak ikus ditzakegu Rot an der Roteko (Baden-Württemberg)komentukoelizakoaldareetakobateanAdanenkreazioairudikatzen den aldrean. Adanen azpian bi untxi ageri dira, zuria bata eta iluna bestea (278. irudia).



Irudia. 274. Baserriko untxiak.



Irudia. 273a. Baserriko untxia.



Irudia. 273b. Lehengo irudiko untxi bera beste jarrera batean.



Irudia. 275. Haurraren laztanak jasotzen uzten duen baserriko untxia.



276. Irudia. "Emakumea eta Adarbakarra" sortako tapizetako baten xehetasunak. Bertan, behe eskuineko angeluan, txakurtxo eta unxi bana ageri dira jostaketan. Honetan eta gai berari emandako beste tapiz batzuetan badira unxi gehiago. (© Cluny museoa, Paris).



277. Irudia. Untxiak Pisanelloren "San Eustakioren ikuskaria" margolanean. 7 txakur ikus daitezke, bat unxi baten atzetik doala. © National Gallery. Londres.



278. Irudia. Untxiak Rot an der Roteko (Baden-Württemberg) komentuko elizako aldare batean, lehenengo gizonaren Krezioa irudikatzen duen Adanen azpian.

Pinturarekin jarraituz, zazpi untxik osatutako sorta bat ikus dezakegu F. del Cossaren Venusen Garaipena margolanean, Ferrarako Schifanoia Jauregian (279. irudia). Salengo Monasterioan, Konstantzako aintziratik hurbil, Adan eta Eba goierliebean irudikatzen dituen aldare bat dago. Adanen oinetan bi unxi ikus ditzakegu, uzkur-tuta daude (280. irudia). Konstantzako iturri batean ere unxi bat ikus dezakegu (281. irudia).



279. Irudia. Zazpi unxi F. del Cossaren "Venusen Garaipena" margolanean. © Palazzo Schifanoia jauregia. Ferrara.



280. Irudia. Untxiak Adanen oinetan, Adan eta Eba goierliebean irudikatzen dituen Salengo (Konstantzako aintziraren iparraldean) Monasterioko elizako aldare batean.



281. Irudia. Untxi baten estatutxo, Konstantza hiriko iturri batean.

Oiloa bezain zabaldua ez dauden indioilarra (*Meleagris gallopavo*) eta pauma (*Pavo cristatus*) dira baserriko beste hegazti batzuk. Lehenengoa Erdi Amerikan eta Mexikon etxekotu zuten Colon iritsi aurreko garaian, eta bigarrena Indiako mendebaldean, K.a. 2. milurtearen inguruan. Batez ere haragia ematen dute biek. 282., 283. eta 284. irudietan Donostiako Kristinaeneko hiru pauma ikus ditzakegu. Kolore bizi eta aberatseko paumen artean ere albinismo kasuak izaten dira (285. irudia).

Espero bezala, artistek ere margotu izan dute hain ikusgarria den hegazti hori. Hemen A.F. Desportes margolari frantsesak margotutako pauma ugarietako bat aurkezten dugu (286. irudia).



282. Irudia. Pauma Donostiako Kristinaeneko parkean.



283. Irudia. Pauma zuhaitz batean, Donostiako Kristinaeneko parkean.



284. Irudia. Pauma "harrokeriaz agertzen" Donostiako Kristinaeneko parkean.



285. Irudia. Pauma albinoa Reutenmühleko parkean, Salemdik gertu.



286. Irudia. A.M. Desportesek margotutako pauma (xehetasunak). (© Lyongo museoa).



287. Irudia. Erlea margarita batean xurgatzen.



288. Irudia. Erlea aldatutako mitxoleta baten estamineen azpian.



289. Irudia. Erlauntz arruntak zuhaitz enbor hustuetan.



290. Irudia. Erleen abaraska.



291. Irudia. Zeta harraren beldarra eta kuskua.



292. Irudia. Zeta harraren kuskua.



293. Irudia. Kuskutik atera osteko tximeleta heldua.

Eta badira "etxekotzat" har litezkeen beste animalia batzuk halakoak ustiatzen dituzten baserrietan eta etxe partikularretan: horien artean dugu ezta ematen duen erlea (*Apis mellifera*) (287., 288., 289. eta 290. irudiak), hainbat herrialdetan erabilia, Egipton K.a. hirugarren milurtekoaz geroztik. 287. eta 288. irudietan erleak loretan xurgatzen ikus ditzakegu, 289. irudian, erlauntz arrunt batzuk zuhaitz enbor hustuetan, eta 290.ean, erleek eraikitako abaraska bat.

Beste animalia batzuk, etxekotuak eta "sui generis-ak", "divertimento" hutsa izan daitezke, horien artean daude Kanariar Uhartetako eta Espainiakoa den kanarioa (*Serinus canarius*), Erdi Aroaz geroztik "etxekotua", eta *Cyprinus carpio* eta *Carasius gibelio* bezalako arrainak, akuarioetan ikus ditzakegunak.

Azkenik, amaitzeko, zeta-harra (*Bombyx mori*) aipatuko dugu. Har mota hori oso garrantzitsua izan da Txinan zeta egiteko, baina gurean bitxikeria bat baizik ez da izan. Familiek, bereziki haurrek, harrak arrautzak erruten ikusten dituzte, arrautzetatik beldarrak irteten, masustondo hostoekin elikatzen dituzte, beldarrak kuskuan eraldatzen ikusten dituzte eta haietatik tximeleta sorberriak irteten (291., 292. eta 293. irudiak)..

Bibliografía

- ALTUNA, J.
- 1965 Fauna del yacimiento de "Castro de Peñas de Oro" (Valle de Zuya- Álava). *Boletín de la Institución Sancho El Sabio IX(1-2)*, 157-183.
- 1967a Fauna de la cueva sepulcral de Gobaederra. *Estudios de Arqueología Alavesa 2*, 93-99 + 1 lámina.
- 1967b Cuevas sepulcrales de Vizcaya. Estudio paleontológico de los mamíferos hallados en los estratos arqueológicos. *Munibe 19(3-4)*, 227-230. San Sebastián.
- 1967c Fauna de Mamíferos del yacimiento prehistórico de Marizulo (Urnieta, Guipúzcoa). *Munibe 19(3-4)*, 271-298.
- 1972 Fauna de Mamíferos de los yacimientos prehistóricos de Guipúzcoa. Con catálogo de los mamíferos cuaternarios del Cantábrico y del Pirineo Occidental. (Tesis doctoral). *Munibe 24(1-4)*, 1-464 + 28 láminas.
- 1973 Estudio de los restos óseos de alimentación del yacimiento medieval de Jentilen Sukaldea (Urdiain, Navarra). *Cuadernos de Etnología y Etnografía de Navarra 13*, 49-51.
- 1974 Restos óseos hallados dentro de una cerámica medieval en Jentilen-Laihoa (Urdiain, Navarra). *Cuadernos de Etnología y Etnografía de Navarra 18*, 425-426.
- 1975 Fauna de Mamíferos del Castro del Castillo de Henayo. Álava (Edad del Hierro). *Estudios de Arqueología Alavesa 8*, 213-219.
- 1978 Restos óseos del Castro de Berbeia (Barrio, Álava). *Estudios de Arqueología Alavesa 9*, 225-244.
- 1979 Geschichte der Haustiere in Baskenland, vom Neolithicum bis zur Eisenzeit. In: Kubasiewicz, M.: "Archaeozoology. Vol. I: Proceedings of the IIIrd International Archaeozoological Conference held 23-26th April 1978 at the Agricultural Academy". 309-321 páginas. Szczecin-Poland.
- 1980 Historia de la domesticación animal en el País Vasco desde sus orígenes hasta la romanización. *Munibe 32(1-2)*, 9-163.
- 1982 El Pirineo Navarro. Paisaje vegetal. *Mendiak 4*, 34-42. San Sebastián.
- 1985 Dataciones de C14 de Erralla. Comparación con las dataciones de otros yacimientos próximos. In: Altuna, J.; Baldeón, A. & Mariezkurrena, K.: "Cazadores magdalenienses en Erralla (Cestona, País Vasco)". *Munibe (Antropología-Arkeologia) 37*, 25-28.
- 1986 Economías prehistóricas cazadoras y ganaderas, en el País Vasco y resto de la Región Cantábrica. (Homenaje a Julio Caro Baroja). *RIEV - Revista Internacional de los Estudios Vascos XXXI(3)*, 609-627.
- 1989 Análisis arqueozoológico de los macromamíferos del yacimiento de Zatoya. In: Barandiaran, I. & Cava, A.: "El yacimiento prehistórico de Zatoya (Navarra)". *Trabajos de Arqueología Navarra 8*, 237-266.
- 1990 Caza y alimentación procedente de Macromamíferos durante el Paleolítico de Amalda. In: Altuna, J.; Baldeón, A. & Mariezkurrena, K.: "La cueva de Amalda (Zestoa, País Vasco). Ocupaciones paleolíticas y postpaleolíticas". *Colección Barandiaran 4*, 149-192. San Sebastián.
- 1994 El perro en los yacimientos arqueológicos del norte de la Península Ibérica. (Homenaje al Dr. J. González Echegaray). *Museo y Centro de Investigación de Altamira. Monografías 17*, 159-162.
- 1998 The horse at the end of the Würm glaciation and the post-glacial period in the North of Spain. In: Anreiter, P.; Bartosiewicz, L.; Jerem, E. & Meid, M.: "Man and the animal World". *Archaeolingua 8*, 31-40. Budapest.
- ALTUNA, J. & MARIEZKURRENA, K.
- 1983 Los restos más antiguos de gallo doméstico en el País Vasco. *Estudios de Arqueología Alavesa 11*, 381-386.
- 1984 Bases de subsistencia de origen animal en el yacimiento de Ekain. In: Altuna, J. & Merino, J. M.: "El yacimiento prehistórico de la cueva de Ekain (Deba, Guipúzcoa). *Colección Barandiaran 1*, 211-280. San Sebastián.
- 1985 Bases de subsistencia de los pobladores de Erralla: Macromamíferos. In: Altuna, J.; Baldeón, A. & Mariezkurrena, K.: "Cazadores magdalenienses en Erralla (Cestona, País Vasco)". *Munibe (Antropología-Arkeologia) 37*, 87-117.
- 1986 Introduction de l'âne (*Equus asinus*) au Pays Basque. *Archaeozoologia (numero initial). Melanges*. 125-130. Grenoble.
- 1989 Análisis arqueozoológico de los macromamíferos del yacimiento de Zatoya. In: Barandiaran, I. & Cava, A.: "El yacimiento prehistórico de Zatoya (Navarra)". *Trabajos de Arqueología Navarra 8*, 237-266.
- 1996 Estudio arqueológico de los restos óseos hallados en las excavaciones romanas de Lugo. In : Rodríguez Colmenero, A.: « *Lucus Augustus. El amanecer de una ciudad* ». 55-106 páginas. Fundación Pedro de la Maza. Lugo.
- 2001 La cabaña ganadera del yacimiento de La Renke (Álava, País Vasco). *Munibe (Antropología-Arkeologia) 52*, 107-181.

- 2002 El problema de la domesticación de bovinos en el País Vasco y resto de la Región Cantábrica. In: "XV Congreso de Estudios Vascos: Ciencia y cultura Vascas y redes telemáticas. San Sebastián, Iruñea, Baiona, noviembre 2001". 123-127 páginas. Eusko Ikaskuntza-Sociedad de Estudios Vascos. San Sebastián.
- 2008 Restos de alimentación de origen animal de los pobladores de la cueva de Arenaza I (País Vasco) durante la Edad del Bronce. *Veleia, Revista de Prehistoria, Historia Antigua, Arqueología y Filología clásicas* 24-25, 843-877.
- 2009 Tipos de cabañas ganaderas durante el Neolítico del País Vasco y zonas próximas. *Archaeofauna* 18, 137-157.
- 2011a Estudio de los Macromamíferos del yacimiento de Aitbitarte III (Excavación de la entrada). In: Altuna, J.; Mariezkurrena, & Ríos, J. Ocupaciones humanas en Aitzbitarte III (País Vasco) 3.600 - 18.400 BP (Zona de entrada). *EKOB* 5.
- 2011b Diferenciación biométrica de *Sus scrofa* y *Sus domesticus* en yacimientos arqueológicos del N de la Península Ibérica. *Kobie. Serie Paleoantropología*, 30, 5-22.
- 2012 Macromammalian remains from the Holocene Levels of El Mirón Cave. In: Straus, L. G. & González morales, M. R.: El Mirón Cave. Cantabrian Spain. University of New Mexico Press.
- 2013 El yacimiento prehistórico de Anton Koba. Estudio de los Macromamíferos (Oñati, Gipuzkoa, País Vasco). *Sautuola XVIII*, 69-98.
- 2016 Elefantes, rinocerontes y leones. Macromamíferos prehistóricos de Euskal Herria. Una vida compartida con los humanos. Edición digital. Gobierno Vasco.
- En prensa:** Restos de Macromamíferos del yacimiento de Iritegi (Oñati, Gipuzkoa). (Calcolítico – Edad Media).
- BATALLER, R.
- 1952 Estudio de los restos animales procedentes de la estación prehistórica de Cortes de Navarra. *Príncipe de Viana*, 46-47. 41-64.
- 1953 Complemento al estudio de los restos de animales procedentes de la estación protohistórica de cortes de Navarra. *Príncipe de Viana*, 50 y 51, 47-57.
- BENECCKE, N.
- 1994 *Der Mensch und Seine Haustiere*. K.Theiss Verlag. Stuttgart.
- BOESSNECK, J.
- 1964 Über die osteologischen Arbeiten und Probleme des Tieranatomischen Instituts der Universität München. *Tierärztliche Umschau*, 4, 1-21.
- 1989 Der Kleinste Zwerghund aus der Römischen Kaise-zeit. *Tierarztl.Praxis* 17, 89- 91. Stuttgart.
- CARRERA, J.
- 1980 *El Pottoka*. Estudio sobre el pottoka para el Gobierno Vasco.
- CASTAÑOS, P.
- 1986 Los Macromamíferos del Pleistoceno y Holoceno de Vizcaya. Faunas asociadas a los yacimientos arqueológicos. Tesis doctoral inédita. 593 pp. Universidad del País Vasco.
- 1988 Estudio de los restos de Muru-Astrain. *Trabajos de Arqueología de Navarra* 7, 221-235.
- 1992 Estudio de la Macrofauna del abrigo de "La Peña" (Marañón, Navarra) In: El yacimiento prehistórico del abrigo de la Peña (Marañón, Navarra). In: A. Cava & M. A. Beguiristain. El yacimiento prehistórico del abrigo de la Peña (Marañón, Navarra). *Trabajos de Arqueología Navarra* 10, 47-155.
- 1997 Estudio arqueozoológico de la fauna de Peña Larga (Cripán, Alava). *Memorias de yacimientos alaveses* 5,4, 127-134.
- 1998 Estudio arqueozoológico de la fauna de Mendandia (Sáseta, Treviño). In: Alday Ruuiz, A. El campamento prehistórico de Mendandia. Ocupaciones Mesolíticas y Neolíticas entre el 8.500 y el 6.400 BP. *Colección Barandiaran* 9.
- 2001 Estudio de los Macromamíferos de Aizpea (Navarra). In: I. Barandiaran & A. Cava. Cazadores-recolectores en el Pirineo navarro. El sitio de Aizpea entre 8.000 y 6.000 años antes de ahora. *Veleia. Anejos Serie Maior* 10, 225-241.
- CLUTTON-BROCK, J.
- 1981 *Domesticated animals from early times*. Heineman. British Museum (Natural History). 208 págs.
- DIPUTACIÓN FORAL DE BIZKAIA
- 1997 *Pottoka. El poni del País Vasco*. Departamento de Agricultura. 2ª edic. 127 págs.
- DRIESCH, A. v. d.
- 1972 Osteoarchäologische Untersuchungen auf der Iberischen Halbinsel. *Studien über frühe Tierknochenfunde von der Iberischen Halbinsel* 3, München.
- GAUTIER, A.
- 1990 *La domestication. Et l'homme créa l'animal*. Editions Errance, Paris. 281 págs.
- GÓMEZ FERNÁNDEZ, M.
- 1994 El Euskal Artzain Txakurra: (Perro pastor vasco). Descripción y tipificación racial. Tesis doctoral. Universidad Complutense. Facultad de Veterinaria.
- LÓPEZ DE GUEREÑU, G.
- 1984 La vida pastoril en algunas comarcas alavesas. *Ohitura* 2, 53-80. Vitoria.
- MARIEZKURRENA, K.
- 1983 Fauna del yacimiento prehistórico de Fuente Hoz (Alava). (Informe preliminar). *Estudios de Arqueología Alavesa* 11, 69-75.

- 1986 La cabaña ganadera del Castillar de Mendavia (Navarra). *Munibe (Antropología-Arqueología)* **38**, 119-169.
- 1987 Macromamíferos asociados a los enterramientos calcolíticos de la cueva de Iruaxpe I (Guipúzcoa). *Munibe (Antropología-Arqueología)* **39**, 80-84.
- 1989 Macromamíferos de la cueva sepulcral de Urtao II (Oñati, Guipúzcoa). *Munibe (Antropología-Arqueología)* **41**, 71-76.
- 1990a Bases de subsistencia durante los períodos postpaleolíticos de Amalda. In: ALTUNA, J.; BALDEON, A. & MARIEZKURRENA, K.: "La cueva de Amalda (Zestoa, País Vasco). Ocupaciones paleolíticas y postpaleolíticas". *Sociedad de Estudios Vascos Serie B 4*, 193-224. San Sebastián.
- 1990b Caza y domesticación durante el Neolítico y Edad de los Metales en el País Vasco. *Munibe (Antropología-Arqueología)* **42**, 241-252.
- MARIEZKURRENA, K. & ALTUNA, J.
- 1981 Alimentación de origen animal de los habitantes del Castillo de Aitzorrotz (Escoriaza, Guipúzcoa). *Munibe* **33**, 199-229.
- 1989 Análisis arqueozoológico de los macromamíferos del yacimiento de Zatoya. In: I. Barandiaran & A. Cava: El yacimiento prehistórico de Zatoya (Navarra). *Trabajos de Arqueología Navarra* **8**, 237-266.
- 1994 Arqueozoología de la villa romana del Alto de la Cárcel, Arellano (Navarra). *Trabajos de Arqueología Navarra* **11**, 109-125.
- 1995 Fauna de mamíferos del yacimiento costero de Herriko Barra (Zarautz, País Vasco). *Munibe (Antropología-Arqueología)* **47**, 23-32.
- NOBIS, G.
- 1962 Die Tierreste prahistorischer Siedlungen aus dem Satrupholmer Moor (Schleswig-Holstein). *Zeitschrift für Tierzucht und Zuchturbiologie* **77**, 16-30. Hamburg.
- 1971 *Vom Wildpferd zum Hauspferd*. Böhlau Verlag Köln Wien. 96 pág.+ 6 tablas, 58 diagramas y 126 tablas.
- 1984 Die Haustiere im Neolithikum Zentraleuropas. In: NOBIS, G.: "Die Anfänge des Neolithikums vom Orient bis Nordeuropa". *Fundamenta. Monographien zur Urgeschichte Reihe B. Band 3/IX*, 73-105. Bohlau. Köln.
- SOTILLO, J. L. & SERRANO, V.
- 1985 *Producción animal. I. Etnología, Zootecnia*. Tebar Flores. Madrid. 405 págs.
- TEICHERT, M.
- 1987 Brachymel dogs. *Archaeozoologia* **1**, 69-75. Bordeaux.
- 1990 *Einflüsse römischer Haustierhaltung in der Germania libera*. In: SCHIBLER, SEDLMEIER & SPYCHER: "Festschrift für H.R. Stampfli", 227-284. Helbing. Lichtenhahn. Basilea.
- ÜRPMANN, H. P. & ÜRPMANN, M.
- 1973 Tierknochenfunde aus der phönizischen Faktorei von Toscanos und anderen phönizisch Beeinflussten Fundorten del Provinz Malaga in Süds Spanien. *Studien über frühe Tierknochenfunde von der Iberischer Halbinsel*, **4**, 35-100. München.
- VIGNE, J.-D.
- 2006 L'humerus de chien magdalénien de Erralla (Gipuzkoa, Espagne). *Munibe (Antropología-Arqueología)* **57**(Homenaje a Jesús Altuna) 279-287.

Irudien kredituak:

J. Altuna & K. Mariezkurrena: 1, 2, 3, 4, 5, 6, 7, 8, 9, 10, 11, 12, 13a, 13b, 15, 16, 18, 19, 20, 21, 22, 23, 25, 26, 27, 28, 29, 30, 31, 37, 38, 39, 40, 41, 42, 43, 44, 50a, 50b, 51, 52, 53, 54, 55, 56, 57, 58, 59, 60, 61, 62, 63, 64, 65, 66, 67, 68, 69, 70, 71, 72, 73, 74, 75, 76, 77, 78, 79, 80, 81, 82, 84, 85, 86, 87, 88, 89, 90, 91, 92, 93, 94, 95, 96, 97, 100, 101, 103, 104, 105, 106, 107, 108, 109, 110, 112a, 112b, 113, 114, 115, 116, 117, 118, 119, 120, 121, 122, 124, 125, 126, 127, 128, 129, 130, 131, 132, 133, 134, 135, 136, 137, 138, 143, 145, 146, 147, 148, 149, 151, 152, 155, 156a, 156b, 157a, 157b, 158, 159, 160, 161, 162, 163, 164, 165, 166, 170, 171, 173, 174, 176, 177, 178, 179, 180, 181, 185, 186, 187, 188, 189, 190, 191, 192, 193, 195, 198, 199, 200, 201, 202, 203, 204, 205, 206, 207, 208, 209, 210, 211, 212, 213, 214, 215, 216, 217, 218, 219, 220, 221, 222, 223, 224, 225, 226, 227, 232, 233, 234, 237, 239, 240, 241, 242, 243, 244, 245, 246, 247, 248, 249, 250, 253a, 253b, 254, 255, 256, 257, 258, 259, 260, 261, 262, 263, 264, 265, 266, 267, 268, 271, 273a, 273b, 274, 278, 280, 281, 282, 283, 284, 285, 287, 288

M. Gómez Fernández: 33a, 33b, 34a, 34b, 35, 36, 152a, 152b, 240

M. Otaño: 182, 183, 184

J. Wesbuer: 274, 275, 291, 292, 293

X. Altuna: 175

A. Gautier: 32

J. M. Pedrouso: 289, 290

E. Probst: 24

Bar de Xoxoka: 111

© Museo Nacional del Prado. Madrid: 47, 48, 49, 140, 240b

© Museo Reina Sofía. Madrid: 141

© Musée de Louvre. París: 169, 251

© Musée de Cluny - Musée National du Moyen Âge. París: 276

© Musée d'Archéologie National. St. Germain-en-Laye: 269

© Musée des Beaux-Arts. Lyon: 286

© Musée des Beaux-Arts. Tours: 230

© Cathédrale Saint-Sauveur. Aix-en-Provence: 45

© Musée de Chatillon-sur-Seine: 196

© Musée Condé - Château de Chantilly: 168

© Musei Vaticani: 98

© Cappella degli Scrovegni. Padova: 228, 235

© Museo Archeologico Nazionale. Nápoles: 270

© Gallerie dell'Accademia. Venecia: 46, 272

© Museo San Marco. Florencia: 229, 236

© Palazzo Schifanoia. Ferrara: 279

© Alte Pinakothek. Munich: 123, 139

© British Museum. Londres: 167, 197

© Koninklijk Museum voor Schone Kunsten. Amberes: 154

© Catedral de S. Bavon. Gante: 83

© Museo de pintura. Rotterdam: 153

© Museo de los Mosaicos. Estambul: 238

© National Gallery of Art. Washington: 194, 277

© Metropolitan Museum of Art. Nueva York: 231

Internet: Extremibérico.com. La dehesa extremeña: 149

Internet: www.flickrriver.com: 252

“ZUREA ETA DENONA”

EUSKAL KULTURA ONDAREAREN ZENTROAREN argitalpena da:

1. **HAITZULO ARTIFIZIALAK**
Erlizjokotasun-Guneak Araban
2. **DEFENTSARAKO ARKITEKTURA**
Euskal Herriko GAzteluak eta Dorre Gotorrak
3. **ARKITEKTURA ERLIJIOSOA**
Euskal Herriko Ermitak, Elizak eta Katedralak
4. **ITSASOARI SO**
Euskal Herriko Talaiak eta Seiner-postuak
5. **HAITZULOETAKO ARTE PALEOLITIKOA**
EUSKAL HERRIAN
6. **ELEFANTEAK, ERRINOZEROAK ETA LEHOIAK**
EUSKAL HERRIKO HISTORIAURREKO MAKROUGAZTUNAK
GIZAKIEKIN PARTEKATUTAKO BIZITZA
7. **ETXEKOTZEAREN HASTAPENAK ETA BILAKAERA EUSKAL HERRIAN**
ANIMALIA ETXEKOTUEN EUROPAR IKONOGRAFIA

EUSKO JAURLARITZA

KULTURA ETA HIZKUNTZA
POLITIKA SAILA



GOBIERNO VASCO

DEPARTAMENTO DE CULTURA
Y POLÍTICA LINGÜÍSTICA

Eusko Jaurlaritzaren Argitalpen Zerbitzu Nagusia

Servicio Central de Publicaciones del Gobierno Vasco